

## STO ROKOV VALCOVÉHO MLYNA V POHRONSKOM RUSKOVE

Ladislav Vincze

Štátny archív v Nitre, pobočka Levice, Vojenská 1, 934 01 Levice  
E-mail: vincze.ladislav@gmail.com

### Abstract:

**Vincze L. 2013: One hundred years of cylindrical mill in Pohronský Ruskov. Acta Musei Tekovensis Levice 9: 60 – 75.**

This article is dedicated to the history and the present time of the artificial cylindrical mill in Pohronský Ruskov and its transformation from a simple scrap device to a superb, fully automatic mill. As one of the few industrial objects in the Levice region, it has served its purpose without stopping for exactly one hundred years. Together with the Pohronský cukrovar (Sugar Refinery), it has belonged to the largest employers in the region for decades. The flour made in the mill is guaranteed to be high quality to this day and is spoken of highly by customers.

**Key words:** cylindrical mill, flour, mill technology, Pohronský Ruskov

### ÚVOD

Úrodná niva Dolného Pohronia a jej schopnosť poskytovať rastlinám optimálne životné podmienky sa stali základom pre pestovanie mnohých druhov úžitkových rastlín využívaných v potravinárstve. Medzi hlavné plodiny s dlhou tradíciou pestovania od najstarších čias patrili obilniny. Známe boli hlavne štyri základné druhy, rozšírené aj v iných regiónoch Slovenska. Boli to raž a pšenica ako chlebové obilie a jačmeň s ovsom, ktoré sa využívali na kŕmenie domácich zvierat.

So spracovaním obilnín úzko súvisí i formovanie sa mlynárskeho remesla. S rozvojom mlynárstva, keď sa ručné drvenie obilia v mažiach nahradilo mletím na otáčavých kameňoch a neskôr kameňmi kužeľovitého tvaru (využitím zvieracích záprahov a prípadne vodnej energie), výrazne vzrástla výroba múky a chlieb sa stal základnou ľudskou potravou.

Priemyselná revolúcia v 19. storočí sa odrazila aj v poľnohospodárskej prvovýrobe a následne i v spracovateľskom priemysle, v ktorom významné miesto patrilo mlynom, cukrovarom a liehovarom. Zavádzanie strojov do poľnohospodárstva umožnilo obrábanie veľkých plôch, čím sa zabezpečila dostatočná základňa suroviny, ktorú predstavovala pôda.

Mlynárstvo patrí k najstaršiemu a najvyspelejšiemu odvetviu potravinárskeho priemyslu. V polovici 19. storočia sa Uhorsko nachádzalo na druhom mieste vo výrobe múky v celosvetovom rebríčku. Uhorská múka si na krátku dobu podmanila nemecký trh. Zavádzanie prísnych colných opatrení postupne vytlačilo uhorskú pšenicu a múku z európskeho trhu. Tak sa napr. v roku 1913 do zahraničia exportovalo len 4,2 % múky, čo znamenalo, že takmer celá produkcia zostala na domácom trhu<sup>1</sup>.

V roku 1906 existovalo na území dnešného Slovenska okolo 3 200 mlynov, väčšinu ktorých tvorili vodné mlyny. Od polovice 19. storočia vplyvom rozkvitajúceho sa priemyslu prevládalo budovanie parných mlynov a mlynov na pohon vodnými turbínami. Už existujúce vodné mlyny s kolesami na spodnú či vrchnú vodu mali skôr miestny charakter a ich kapacita vedela uspokojiť len potreby blízkeho okolia. Z vlastníckeho hľadiska preto treba v mlynskom priemysle rozlišovať mlyny súkromné, neskôr známe pod označením roľnícke a tzv. podnikateľské obchodné mlyny. Kým majiteľmi vodných mlynov boli jednotlivé obce, spolky, cirkev či iní súkromníci, v prípade umelých, teda valcových mlynov to boli veľké účastinné spoločnosti a ich účastinári. Tieto typy mlynov boli budované preto, aby zhodnotili mlynárske výrobky vyprodukované zo skupovaného obilia.

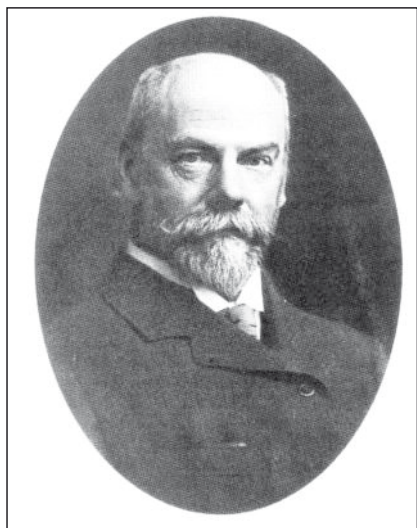
V 19. storočí náročnú úlohu stavby mlynov prevzal na seba rozvíjajúci sa strojársky priemysel. Začala sa stavba parných mlynov a umelých valcových, tzv. angloamerických mlynov s čistiacimi strojmi a mechanizáciou dopravy meliva medzi jednotlivými strojmi. Na území Uhorska bol prvý umelý valcový mlyn založený grófom Ľudovítom Károlyim v roku 1835 v Šuranoch. Pod pojmom umelý mlyn treba rozumieť mlyn, v ktorom sa na mletie používali miesto klasických mlynských kameňov tzv. mlynské stolice s ryhovanými alebo hladkými oceľovými valcami<sup>2</sup>. Neskôr sa stretávame i s liatinovými či porcelánovými valcami. Valcové stolice boli doplnené celou sústavou čistiacich a osievacích strojov. Výhody mlynskej valcovej stolice spočívali hlavne v úspore času, hnacej sily, v chladnejšom mletí, v čistejšom produkte a v pohodlnejšej obsluhu. Z technického hľadiska bolo základným cieľom výroby múky optimálne využitie maximálnych výkonov mlecích strojov s minimálnymi nákladmi na produkciu mlyna. Veľké valcové mlyny boli schopné za dobu 24 hodín spracovať 300 – 500 q suroviny. Na prelome 19. a 20. storočia sa v Uhorsku zaoberalo výrobou mlynskeho zariadenia asi 30 domácich strojární. Najznámejšia z nich bola strojárň Ganz, sídliaca v Budapešti.

## VZNIK VALCOVÉHO MLYNA AKO SÚČASTI POHRONSKÉHO CUKROVARU V OROSKE

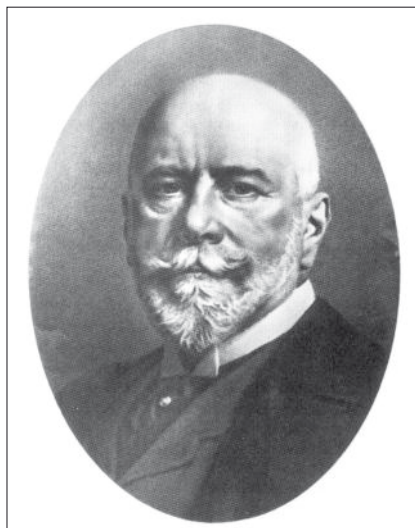
Vznik umelého valcového mlyna v Pohronskom Ruskove úzko súvisí s podnikateľskými zámermi účastinnej spoločnosti Pohronský cukrovar (Oroszkai Czukorgyár r.t.), ktorej základy položili v roku 1893 tri kapitálové skupiny: česko-moravský Schoeller, maďarský Hatvany-Deutsch a rakúsky Benies. Tieto tri veľkopodnikateľské rodiny sa úspešne angažovali v potravinárskom priemysle, v bankovníctve a neskôr svoju podnikateľskú pozornosť upriamili na varenie repného

cukru. Postupne sa im podarilo zvýšiť prestíž uhorského cukrového priemyslu v celosvetovom meradle. Firma Schoeller bola svojimi podnikateľskými aktivitami v okolí Levíc dobre známa, pretože v roku 1867 odkúpila Levické panstvo so zámerom zvýšiť úroveň potravinárskeho priemyslu v regióne. Vybudovaním cukrovaru región zaznamenal skutočný rozvoj priemyselného života.

Ustanovujúca schôdza Pohronského cukrovaru, úč. spol., sa konala 15. júla 1893 v Oroske. Účastinársky kapitál bol stanovený na 1 200 000 korún a bol rozdelený na 2 400 účastín po 500 korún. Účastinármi cukrovaru sa stala s najvyšším podielom účastín firma Schoeller a spol. Viedeň, s rovnakým podielom účastín firmy Heinrich Benies Viedeň a Ignác Deutsch a syn Budapešť. Členmi zakladajúcej správnej rady sa stali Pavol Schoeller, Filip Schoeller ml., Ladislav Leidenfrost, Július Kniep, Gustáv Lusztig, Henrich Benies, Michal Benies, Alexander Deutsch a Jozef Deutsch ml. Po smrti baróna Alexandra Hatvany-Deutscha v roku 1913 firma Ignác Deutsch a syn z radov účastinárov vystúpila. Prvými riaditeľmi cukrovaru sa stali Norbert Fleischmann a Alexander Dreyschock, neskôr poslanec obecného zastupiteľstva v Oroske.<sup>3</sup>



Obr. 1 Filip Schoeller, zakladajúci člen Pohronského cukrovaru



Obr. 2 Gustáv Schoeller, zakladajúci člen Pohronského cukrovaru

Časť cukrovej repy ako základnej suroviny na výrobu cukru a krmoviny pre výrobu živočíšnych produktov sa pestovala na vlastných hospodárstvach v okolí Orosky. Súčasťou cukrovaru bola i veľkovýkrmňa ošípaných a sýpka vybavená šrotovacím zariadením, ktorá sa stala základom neskôr vybudovaného mlyna. Cukrovar zamestnával množstvo miestnych obyvateľov, ale i robotníkov z okolia. Ich počet niekoľkonásobne narástol počas 3 – 4-mesačnej repnej kampane, keď sem na sezónu za prácou prichádzali z rôznych kútov Uhorska.

Dvadsiate storočie, rozvíjajúci sa priemysel a nové technologické postupy umožnili cukrovárskej spoločnosti v roku 1912 započat' stavbu šesťpodlažného mlyna pre podnikateľské účely a zariadiť ho najmodernejšou mlecou technológiou so štyrmi valcovými stolicami. Stavba mlyna bola dokončená počas pôsobenia riaditeľa A. Klaudyho až v roku 1913. Mlyn sa tak zaradil do skupiny už existujúcich umelých mlynov širokého okolia v Leviciach, Šuranoch a Zlatých Moravciach.

Stavbou viacposchodovej budovy sa ušetrila doprava produktov, ktoré sa medzi jednotlivými strojmi pohybovali samospádom. Mlecí proces bol rozdelený medzi mnoho po sebe pracujúcich strojov, čím vznikol tzv. automatický mlyn. Mechanické zariadenie mlyna poháňal dieslový motor, neskôr k nemu pribudli i dva elektromotory. Spočiatku bola kapacita mlyna pomerne nízka, denne spracoval dva vagóny suroviny, čo v praxi znamenalo, že bol schopný spracovať 20 q obilia. Na prepravu plodín, materiálov, zvierat, ale i ľudí si cukrovar prenajal úzkokoľajovú železnicu, ktorá spájala všetky strategické body podniku (hospodárske majetky, železničnú stanicu a mlyn). V roku 1913 začal cukrovar budovať vlastnú železničku všade tam, kde mal majetky. Úzkokoľajka spájala chotáre obcí Lekýr, Domaša, Hronské Vozokany (v súčasnosti zlúčené do obce Hronovce), Trhyňa, Veľký Pesek (v súčasnosti zlúčené do obce Sikenica), Nýrovce, Šalov a Želiezovce. Rovnako na prepravu tovaru cez rieku Hron slúžila od roku 1898 kompa spájajúca chotáre obcí Oroska a Šalov.<sup>4</sup>

Akútny nedostatok potravín počas prvej svetovej vojny vyvolal neustále zvyšovanie cien. Na príkaz vlády bol nariadený súpis zásob obilia a múky. Súpis sa uskutočnil i v Oroske a nadbytok bol odkúpený a uzamknutý. Pod prísnu kontrolou obilie mleli v cukrovárskom mlyne a múka sa vydávala vybraným obchodníkom, ktorí ju ďalej predávali obyvateľom. Rovnako chlieb sa mohol piecť len vo vybraných pekárňach. V krízových situáciách, akou bola i vojna, sa piekol chlieb nižšej kvality zo zmesi raži, jačmeňa, niekedy i kukurice. Mlyn počas vojnových rokov zohral nenahraditeľnú úlohu a prispel tak k zmierneniu núdze a hladu medzi obyvateľmi.

## POVOJNOVÉ ZNOVUZRODENIE

Po ukončení vojny v roku 1918 na troskách Uhorska vzniklo niekoľko nástupníckych štátov, medzi nimi i Československo. Československá republika získala po svojom vzniku veľkú časť ekonomického potenciálu bývalého Rakúsko-Uhorska, najmä 60 % priemyslu, ktorý sa nachádzal na jej území. Avšak priemysel bol rozložený veľmi nerovnomerne. Väčšina priemyselných závodov sa nachádzala na českom území. Slovensko si v porovnaní s českými krajinami zachovalo prevažne poľnohospodársky charakter. Svedčí o tom aj počet obyvateľstva živiaceho sa poľnohospodárstvom, ktorý tvoril na Slovensku až 61 %. Jednou z prvoradých úloh vlády bola konsolidácia potravinového priemyslu a zásobovania vojnou zničeného systému.

Povojnové roky priniesli so sebou zásadnú zmenu aj v živote cukrováru a mlyna, ktoré nastúpili na cestu modernizácie. Už v roku 1923 prebehla prvá rekonštrukcia mlyna zameraná na modernizáciu strojných zariadení a zvýšenie kapacity mletia. Vypracovaním projektu a jeho realizáciou bola poverená pardubická firma *Bratři*

*Macháňovi a Vavřena.* Počas rekonštrukcie bola požiarnou stenou oddelená mlynica od sypárne a samotná sypáreň bola rozdelená na dve časti. Prvá časť bola určená pre čistiareň a šrotovanie a druhá pre miešanie a vrecovanie múky. Už k existujúcemu výťahu pribudol ďalší, spájajúci všetky poschodia. Zvýšená bola i výkonnosť motorov a počet mlecích stolíc sa zvýšil na deväť, čím sa kapacita mlyna zvýšila na 300 q pšenice a 75 q raže za 24 hodín. Vďaka dômyselnej rekonštrukcii bol mlyn schopný vyrobiť 15 druhov mlynárskych produktov z pšenice a raži.<sup>5</sup> Cukrovar získal výlučné právo značiť svoje mlynské i cukrovarské produkty ochrannou známkou. Ochranná známka pozostávala z kotvy a ozubeného kolesa, symbolov priemyslu, ktoré boli erbovými znakmi Schoellerovcov.



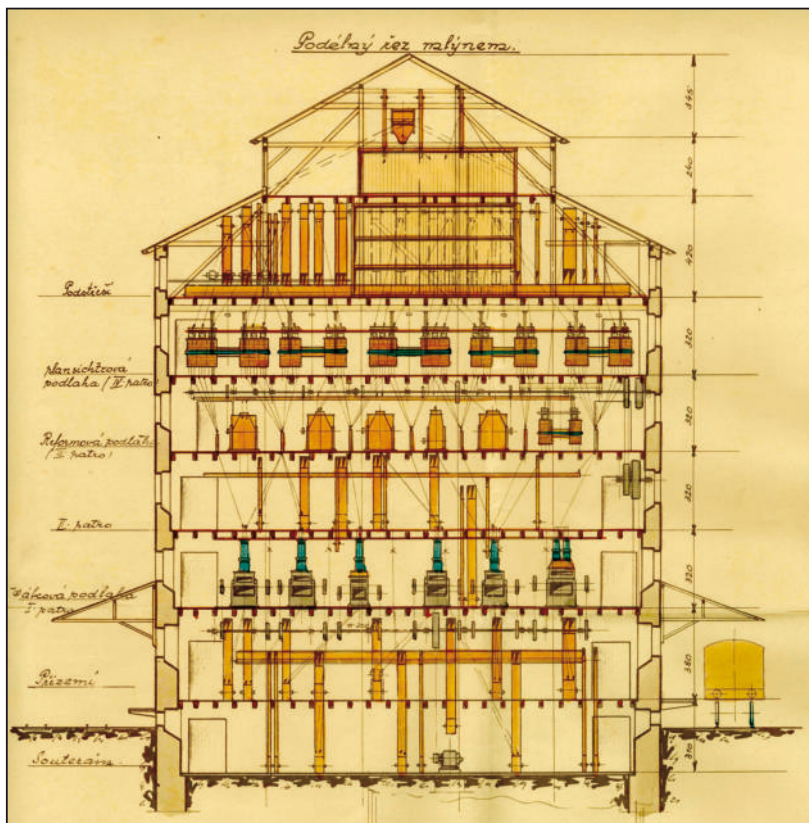
Obr. 3 Valcový mlyn v Pohronskom Ruskove, okolo 1930

Zásadnou zmenou v histórii cukrovaru bola zmena vlastníckych pomerov. V roku 1925 z radov akcionárov vystúpila firma Heinrich Benies a tým sa výhradným majiteľom akcií Pohronského cukrovaru stala firma Cukrovarny Schoeller a spol. Praha.

Hospodársky vzostup prerušila v rokoch 1929 – 1933 hlboká svetová hospodárska kríza. V poľnohospodárstve sa prejavila prudkým poklesom cien poľnohospodárskych produktov a viedla k obrovskej nezamestnanosti. Kríza cukrovar v Oroske postihla v roku 1931, keď o prácu prišla časť zamestnancov. Obec im pred Vianocami poskytla pomoc v hodnote 1 000 Kč vo forme múky a platu za tzv. núdzne práce.<sup>6</sup> O ekonomickom oživení cukrovarníctva po hospodárskej kríze svedčí fakt, že firma Cukrovarny Schoeller a spol. Praha svoje cukrovarské kampane uzatvárala s ročným čistým ziskom 5 miliónov Kč.



Ďalšia rekonštrukcia obilného mlyna prebehla v roku 1934, keď firma *Jozefa Prokopa synové, továrny mlynských strojů a slívárna v Pardubicích* vypracovala projektovú dokumentáciu pre prístavbu sila, skladísk, dielní i rekonštrukciu mlynskej techniky. Počas rekonštrukcie k východnej stene mlyna pristavali železobetónové silo s ôsmimi zásobníkmi valcovitého tvaru na uskladnenie 106 vagónov obilia. Zároveň bola zmodernizovaná čistiaca stanica a vybudované oddelené skladisko hotových múčnych výrobkov, nové dielne, dielňa na opravu vriec a vstup do podnikovej pivnice. Rovnako firma v mlyne doplnila nové valcové stolice, reformky a vysávače, čím sa opäť zvýšila kapacita mletia, tentoraz na 400 q pšenice a 50 q raži.<sup>7</sup> O dva roky neskôr rovnaká firma dodala mlynu i novú práčku obilia.



Obr. 4 Prierez mlynom, plán rekonštrukcie mlyna firmou „*Jozefa Prokopa synové, továrny mlynských strojů a slívárna v Pardubicích, 1934*“

Cukrovar postupne rozšíril svoju výrobu i na spracovanie zeleniny, a tak k už existujúcim podnikom pribudol mlyn na koreninovú papriku a malá konzerváreň na zeleninu.

## POD MAĎARSKOU SPRÁVOU

V novembri 1938 na základe Viedenskej arbitráže utrpelo Slovensko územnú stratu 10 390 km<sup>2</sup> s hlavnou obilninárskou oblasťou a 854 217 obyvateľmi. Medzi obcami pripojenými k Maďarsku sa ocitla aj Oroska. Politická zmena sa odzrkadlila i v živote cukrovaru, keď továreň museli opustiť piati českí a slovenskí štátni príslušníci, medzi nimi i administratívny riaditeľ Ján Ševčík. Firma Cukrovary Schoeller a spol. Praha dňa 14. marca 1939 svoje akcie predala Maďarskej obchodnej banke v Pešti (Pesti Magyar Kereskedelmi Bank), čím cukrovar pripadol Maďarskému kráľovskému eráru a premenovali ho na *Garamvölgyi cukorgyár r.t. Oroszka*. Predsedom predstavenstva účastinnej spoločnosti stal gróf János Esterházy a podpredsedom gróf Károly Khuen-Héderváry. Za technického riaditeľa menovali Lajosa Hegedúsa, počas ktorého pôsobenia bola zakúpená ďalšia mlecia stolica, čím sa kapacita mlyna zvýšila na 550 q za deň.<sup>8</sup> O kvalite miestnej múky svedčí i fakt, že bola používaná na pečenie sušienok v pekárni zriadenej počas vojny v areáli cukrovaru. V roku 1944 boli majetky cukrovaru v katastrálnych územiach Levice, Mýtne Ludany, Dolná Seč, Vyšné nad Hronom, Pohronský Ruskov, Čata, Mikula a Vyškovce nad Ipľom prevedené do majetku levickej firmy Schoeller a spol. Levice.<sup>9</sup>

Hrôzy druhej svetovej vojny neobišli ani Orosku. Nemecké vojenské oddiely pri ústupe v noci z 27. na 28. marca 1945 podpálili budovy cukrovaru, ktoré utrpeli značné škody. Mlyn akoby zázrakom ostal neporušený i s bohatými zásobami obilia. Tie zohrali dôležitú úlohu pri rekonštrukcii zničeného cukrovaru, pretože dodávatelia stavebného materiálu uprednostnili vyplácanie naturáliami, konkrétne múkou. Bola to reakcia na nedostatok potravín, ktorý sa po vojne reguloval lístkovým systémom. Obyvatelia Orosky dostávali prídely potravín na tzv. odberné lístky v miestnom Potravnom družstve a Konzume cukrovaru.

## NEPOKOJNÉ ROKY

Po skončení druhej svetovej vojny sa obnovila Československá republika v pôvodných hraniciach, ako to bolo pred mníchovským diktátom a Viedenskou arbitrážou. Cukrovarský priemysel v Oroske nadviazal na stav, ktorý vládol pred vojnou, ale i počas vojny. Napriek tomu je potrebné si uvedomiť, že došlo k niektorým zásadným zmenám. Všetky priemyselné podniky, závody i drobné prevádzky zmenili svojich majiteľov. Pôvodní maďarskí či nemeckí majitelia boli odsunutí. Ešte pred ich odsunom im bol majetok skonfiškovaný a bola naň uvalená národná správa.

Koncom mája 1945 bola na Pohronský cukrovar, úč. spol. Oroska dosadená nútená správa. Na základe príkazu Povereníctva SNR pre poľnohospodárstvo a pozemkovú reformu prebrali zástupcovia Ústredného riaditeľstva štátnych poľnohospodárskych majetkov v Bratislave celý hnuťelný a nehnuteľný majetok cukrovaru a mlyna do vlastníctva, správy a užívania Československého štátu. Núteným správcom, ktorý zastupoval záujmy cukrovaru a mlyna, sa stal už spomenutý Ján Ševčík.<sup>10</sup> Jeho úlohou bolo vypracovať komplexný výkaz o hnuťelnom a nehnuteľnom majetku cukrovaru,

vojnových škodách, zásobách obilia, ako i súpis zamestnancov s uvedením národnosti. Pretože Ševčík počas maďarskej okupácie zostal pracovať ako administratívny zamestnanec v cukrovare, bol obvinený zo spolupráce s okupačným režimom a následne súdne stíhaný.

Rozhodnutím Povereníctva priemyslu a obchodu v Bratislave podľa nariadenia Slovenskej národnej rady bola na podnik uvalená národná správa. Za národného správcu bol menovaný Otto Havlík. Ako dôvod bol uvedený § 1 a 3 nariadenia SNR č. 50 zo dňa 5. júna 1945, uplatnený vzhľadom na to, že správna rada podniku sa skladala z osôb politicky nespoľahlivých. Vládnym nariadením č. 104/1945 boli firme Schoeller a spol. Levice skonfiškované bývalé majetky cukrovaru a boli rozdelené pre drobných uchádzačov a kolonistov. Časť (asi 40 ha) v katastrálnom území Levice rezervovali pre založenie vinársko-ovocinárskej školy. Ešte v októbri 1945 bolo spolu 14 400 účastníkov cukrovaru stále v rukách Maďarskej obchodnej banky v Pešti a drobných účastinárov.

Nové politické zriadenie malo vplyv i na zamestnancov cukrovaru a mlyna. Na Nemcov a Maďarov sa vzťahovalo aj nariadenie SNR č. 69 zo dňa 3. júla 1945 o prepúšťaní osôb štátne nespoľahlivých. Nariadenie umožňovalo zamestnávateľom so súhlasom národného výboru, bez ohľadu na iné zákonné alebo zmluvné ustanovenia s okamžitou platnosťou rozviazat' akýkoľvek pracovný, služobný alebo učebný pomer s osobou štátne nespoľahlivou. Vedenie sa preto snažilo prepustiť osoby maďarskej národnosti a na ich miesto prijať politicky spoľahlivých Slovákov a Čechov. Od úradníkov žiadali predložiť písomné potvrdenie, že v domácnostiach sa rozprávali a rozprávajú po slovensky alebo po česky a neboli organizovaní v maďarských alebo nemeckých politických stranách a pri sčítaní ľudu v roku 1930 a 1940 sa hlásili k národnosti slovenskej alebo českej. Keďže sa mnohí takýmto potvrdením nevedeli preukázať, za krátku dobu prišli o zamestnanie. Prepúšťanie postihlo i obilný mlyn, keď pre údajný slabý výkon v roku 1946 o prácu prišlo až 35 robotníkov. Ponechaní boli len štyria mlynári.

Krutá zima, sucho a následná neúroda v roku 1947 viedla k úsporným opatreniam a prísnejšej kontrole štátu nad potravinovými zásobami. Povereníctvo výživy a zásobovania v snahe zabezpečiť plynulý chod zásobovania múkou a krmivami v hospodárskom roku 1947/48 po skúsenostiach z predchádzajúcich rokov začalo s prípravou organizácie výkupu článkov rastlinnej produkcie už vo februári 1947. Podmienkou správneho uskutočnenia výkupu obilia prebytkovým systémom bola dokonalá evidencia úrody. Preto bolo rozhodnuté, aby úroda obilia bola podchytená hneď pri mlátení, za priameho dozoru mlatobných dozorcov dosadených ku každej mláťačke. Ďalej sa vykonal súpis učiteľov, profesorov, penzistov, abiturientov stredných škôl a vysokoškolákov, ktorí boli po predchádzajúcich inštrukčných kurzoch pridelení k jednotlivým mláťačkám ako úradní mlatobní dozorcovia. Pre dobrý technický stav a výhodnú polohu bol výkupom obilia poverený i mlyn v Oroske a stal sa tak dôležitým centrom povojnového zásobovania. V roku 1947 si pre výkup obilia cukrovar vzal krátkodobý úver 5 miliónov Kč na výkup 150 vagónov obilia. Štátom odkúpený nadbytok obilia kontrolovala a hospodárila s ním Obilná spoločnosť pre Slovensko



úč. spol., ktorá vznikla v roku 1939 za Slovenského štátu. Svoju úlohu vykonávala až do zrušenia v roku 1949, keď jej kompetencie prevzalo rezortné ministerstvo. Pestovatelia, ktorí spolupracovali s Poverenictvom výživy a zásobovania a odpredávali nadbytok obilia, boli zvýhodňovaní a uprednostňovaní v zásobovaní potravinami. Na jar 1947 sa v mlyne pohronskeho cukrovaru pestovateľom, ktorí odpredali nadbytočné obilie v predošlom roku, predávala soľ za úradnú cenu. Za každých odpredaných 100 kg pšenice a raži po 5. decembri 1946 mali nárok na kúpu 2 kg soli. Za 100 kg krmneho obilia mali nárok len na 0,75 kg soli.<sup>11</sup>

## POD TAKTOVKOU ZNÁRODŇOVANIA

Februárové udalosti v roku 1948 priniesli zmeny v politickom, hospodárskom i spoločenskom živote Československa. Ihneď bol zahájený rozsiahly útok na súkromný podnikateľský sektor. Tento krok bol systematicky pripravovaný špičkami Komunistickej strany Československa a bezpečnostnými orgánmi od druhej polovice roku 1947. Už v apríli 1948 bol prijatý Národným zhromaždením zákon o znárodnení priemyslových podnikov zamestnávajúcich viac než 50 pracovníkov. Následne sa začala druhá etapa znárodňovania. Napriek tomu, že pôvodní majitelia mali za vyvlastnené hodnoty obdržať náhradu, žiadne prostriedky im, pokiaľ boli československými občanmi, nikdy vyplatené neboli. Vyvlastnenia však nezostala ušetrená ani tá časť podnikateľov, ktorých závody mali menej než 50 zamestnancov. Za pomoci rôznych machinácií národných správcov a mocenských represívnych tlakov boli tieto továrne a dielne likvidované či pričlenené k národným podnikom. Pritom šlo o rozhodnutie rýdzo protiústavné, lebo i komunistami vytvorená Ústava 9. mája pripúšťala podnikateľskú činnosť do počtu 50 zamestnancov.

Z množstva podnikateľských subjektov tvorili v Želiezovskom okrese podstatnú časť i mlyny, z ktorých v roku 1950 bolo zrušených deväť. Neskôr nasledovali ďalšie. Boli označené za technicky zaostalé, hospodársky prebytočné a pre ich nízke výmelky, neúčelné využitie pracovných síl, energie a technických článkov bezvýznamné. Vydaním „*Výmeru Poverenictva výživy vo veci reštrikcie súkromných námedzných mlynov a šrotovníkov*“ zo dňa 19. 1. 1951 definitívne nastal súmrak mlynárskej malovýroby. Výmer obsahoval výzvu, aby vlastníci a prevádzkovatelia mlynov uvedených v zozname do 60 dní uskutočnili likvidáciu, pričom s technickým zariadením svojich mlynov môžu nakladať len so súhlasom Slovenského priemyslu výživy, oblastného riaditeľstva v Bratislave. V odôvodnení bolo uvedené: „...*keďže v rámci plánovaného hospodárstva je ich kapacita prebytočná a nebude im stanovená žiadna výrobná úloha*“. Do roku 1951 prestal súkromný sektor vo sfére výroby prakticky existovať. Výroba mlynských produktov sa postupne začala presúvať do obchodných veľkomlynov, ktoré v plnej miere prevzali zásobovanie obyvateľstva múkou. O pečenie chleba sa v Pohronskom Rusku starať pekáreň Jozefa Buriána, ktorá ale piekla chlieb len z prineseného doma pripraveného cesta. Preto sa na ňu nevzťahovali časté komisionálne kontroly akosti chleba.

Rok 1948 priniesol pre cukrovar zmenu názvu, keďže sa obec Oroska preme-

novala na Pohronský Ruskov. Podstatnejším momentom bolo zavedenie systému socialistického hospodárstva a uplatňovanie nových zásad riadenia. Národná správa uvalená na cukrovar bola Poverenictvom výživy zrušená v auguste 1948, keď cukrovar začlenili do národného podniku Južnoslovenské cukrovary, n. p., Šurany. Od tej doby znel nový názov cukrovaru Južnoslovenské cukrovary Šurany, n. p., závod Pohronský Ruskov. Dočasným vedením podniku bol poverený riaditeľ cukrovaru v Pohronskom Ruskove Ing. Oldřich Horák, ktorý svoju funkciu prevzal 21. augusta 1948 za prítomnosti oblastného riaditeľa Slovenského potravinárskeho priemyslu Ing. Pavla Balogha.<sup>12</sup> Toto opatrenie prechodnej povahy malo za účel zaistiť riadnu a plynulú správu národného podniku až doby, kým sa jej neujaľú orgány riadnej správy národného podniku. Pre zabezpečenie plynulej obchodnej, technickej a finančnej prevádzky cukrovaru v Pohronskom Ruskove bol za obchodného splnomocnenca menovaný Ing. Václav Veverka. Splnomocnenec mal obmedzené kompetencie, viedol len záležitosti bežnej obchodnej prevádzky.

Organizačným nástrojom socialistickej výstavby sa stali päťročné hospodárske plány. Centrálné plánovanie a kontrola väčšiny hospodárskych a spoločenských zdrojov umožňovala komunistickej moci formulovať veľmi náročné ciele, ktorých uskutočňovanie často balansovalo na hranici hospodárskych aj ľudských možností. Prvý päťročný plán výstavby a prestavby hospodárstva v rokoch 1949 - 1953 sa na Slovensku zamerával hlavne na hutnícky, strojársky, chemický, potravinársky a farmaceutický priemysel. Želiezovský okres, kam patril aj Pohronský Ruskov, bol reprezentovaný jediným veľkým priemyselným podnikom, Južnoslovenskými cukrovarmi Šurany, n. p., závod Pohronský Ruskov. Spolu s obilným mlynom, mlynom na koreninovú papriku a konzervárňou na zeleninu naďalej predstavoval najväčšieho zamestnávateľa regiónu. Cukrovar pre svojich zamestnancov poskytoval ubytovanie v podnikových bytovkách. Za jednu bytovú jednotku, pozostávajúcu z dvoch izieb, kuchyne, komory, kúpeľne, dvora, malej záhradky, platili mesačné nájomné 250 Kčs.<sup>13</sup>

Potravinársky priemysel ako spracovateľské ekonomické odvetvie, bol naďalej úzko spojený s poľnohospodárstvom, ktoré mu poskytovalo surovinovú základňu v podobe rastlinných a živočíšnych produktov. Obilniny na jedlé mlynské výrobky spracúvali výhradne mlyny, ktorým okresný národný výbor v dohode s mlynským podnikom vydal písomné povolenie na mletie, pričom určil každému z týchto mlynov mlecí obvod pozostávajúci z jednej alebo viacej obcí s prihliadnutím na ich vzdialenosť od mlyna a na jeho kapacitu. Obilný mlyn v Pohronskom Ruskove až do roku 1950 pracoval bez živnostenskoprávneho povolenia, na čo vedenie mlyna upozornilo Okresné veliteľstvo národnej bezpečnosti v Želiezovciach. Následne však dostal povolenie na mletie od Okresného národného výboru Želiezovciach.<sup>14</sup>

Uznesenie IX. zjazdu KSČ v roku 1949 v generálnej línii vytýčilo aj prechod drobnej poľnohospodárskej pôdy na družstevnú veľkovýrobu. Cieľavedomá kolektivizácia v každej obci znamenala hlboký zásah do štruktúry hospodárskeho života. Postupne sa vytvorili predpoklady socializácie vidieka, ktorej výsledkom bol vznik Jednotných roľníckych družstiev a štátnych majetkov. JRD v Pohronskom Ruskove po mnohých peripetiách vzniklo až v roku 1956.

Ťažké bremeno na pleciach poľnohospodárov predstavovalo plnenie povinných dodávok jednotlivých hospodárskych produktov, ako si to vyžadovali záujmy verejného zásobovania. Predpísanú dávku, tzv. kontingent, určili pre celú obec, ktorú potom miestny národný výbor rozvrhol na jednotlivcov podľa výšky majetku konkrétneho hospodára. Pretože cukrovar hospodáril na vlastnom majetku, bol povinný si plniť kontingent. Odvádzal dávky mäsa, hydiny, vajec, mlieka, obilnín a krmív. Na nariadenie Povereníctva výživy v Bratislave v roku 1951 cukrovar zrušil domáce hospodárstvo a zameral sa na chov ošipaných a zeleniny pre miestnu konzerváren a tým jeho povinnosť odvádzať kontingent zanikla.<sup>15</sup>

## POD SPRÁVOU NOVÉHO PÁNA

V Československu v roku 1953 prebehla menová reforma, ktorá spôsobila znehodnotenie úspor občanov. Zároveň bol zrušený prídelový lístkový systém predaja potravín a priemyselného tovaru a boli zavedené maloobchodné ceny.

Vplyvom neustálych organizačných zmien v mlynskom odvetví bol 31. decembra 1953 z majetkovej podstaty Južnoslovenských cukrovarov Šurany, n. p., obilný mlyn v Pohronskom Ruskove delimitovaný a zároveň začlenený do podniku Západoslovenské mlyny, n. p. Podnik podriadený priamo Ministerstvu výkupu riadil niekoľko veľkých priemyselných mlynov a roľnícke mlyny v západoslovenskom kraji. V mlynoch bol zavedený tzv. systém strediskového riadenia pod označením SPH, na základe čoho každá výrobná jednotka predstavovala stredisko a mala určitú ekonomickú nezávislosť. Bolo zavedené vnútropodnikové zúčtovanie medzi jednotlivými výrobnými, zásobovacími, odbytovými strediskami s pevnými zúčtovacími cenami. Vo výrobných strediskách sa postupne zavádzala trojsemenná prevádzka, čo súviselo s rastom spotreby obyvateľstva, ale aj s koncentráciou výroby. Podobná situácia vládla aj v obilnom mlyne v Pohronskom Ruskove, kde bola počas pôsobenia riaditeľa Vojtecha Laškaiho zavedená trojsemenná prevádzka. V tom období denná kapacita mlyna predstavovala 12 vagónov.

Pre potreby občanov, roľníkov bola zavedená výmena múky za dodané obilie, ktoré, im resp. jednotnému roľníckemu družstvu, zostalo po odovzdaní povinného kontingentu štátu. Obdobne to bolo aj na úseku hospodárenia s obilím ako strategickou surovinou. Na báze roľníckych spotrebných družstiev vznikli najskôr výkupné podniky, neskôr premenované na poľnohospodárske nákupné a zásobovacie podniky. Okrem toho, že tieto podniky zásobovali obilninami jednotlivé mlyny, vlastnili i niekoľko menších mlynov. Pretože sa zaoberali miešaním a zásobovaním krmivými zmesami, s poľnohospodárskymi podnikmi, ktoré garantovali úžitkovosť hospodárskych zvierat, uzatvárali individuálne zmluvy.

V 50. rokoch bolo v Piešťanoch vytvorené pracovisko „Združenia mlynov a pekární“ s právomocami rozpisovania a následného vyhodnocovania plánovaných úloh aj pre ostatné podniky na Slovensku. Stalo sa dočasným medzičlánkom riadenia medzi Povereníctvom a národnými podnikmi, ktorému časť právomoci delimitovalo. Napriek všetkým organizačným zmenám v potravinárskom priemysle sa v rokoch 1948 – 1960

hľadal model, ktorý by najlepšie vyhovoval jeho riadeniu na Slovensku po znárodnení. Cieľom bola špecializácia jednotlivých výrobných odborov, ale neustále zmeny mali negatívny dopad na koncepcnosť riadenia a stabilizáciu kádrov, teda zamestnancov i riadiacich pracovníkov. Chýbala aj vedecko-výskumná základňa, ktorá sa prakticky ani v jednom mlynsko-cestovinárskom podniku na Slovensku neetablovala.<sup>16</sup>

V mlynskom odbore združenie rozpisovalo a kontrolovalo plnenie úloh v podnikoch Považské mlyny v Piešťanoch, Stredoslovenské mlyny v Krupine, Východoslovenské mlyny v Košiciach, Bratislavské mlyny a pekárne a Nitrianske mlyny v Nitre, pod ktoré patril i mlyn v Pohronskom Ruskove. Vývoj situácie v rezorte nasvedčoval tomu, že slovenské mlynárstvo by sa malo riadiť z Piešťan a pekárenské podniky by mali byť riadené krajskými národnými výbormi. Tak sa aj stalo a centrálnymi orgánmi bolo prijaté konečné strategické rozhodnutie, ktoré na 30 rokov rozhodlo o zásadnej štruktúre a riadení mlynskeho odboru a pekární. V Piešťanoch bol z Považských mlynov vytvorený celoslovenský podnik Mlyny a cestovinárne, ktorý podliehal priamo Ministerstvu poľnohospodárstva a výkupu v Prahe. Zároveň boli vytvárané závody ako nižší stupeň riadenia. K 1. júnu 1960 sa zmenilo riadenie mlynskej výroby na Slovensku s cieľom uplatnenia špecializácie. Po prvýkrát vznikol celoslovenský mlynársky podnik Mlyny a cestovinárne, n. p., Piešťany.

Podnik v roku 1961 už zamestnával 2 383 pracovníkov a to už bola odčlenená pekárenská výroba. Podnik riadil skoro všetky priemyselné a roľnícke mlyny na Slovensku. Z obchodných mlynov nepatril pod priame riadenie Piešťan iba mlyn v Šuranoch, ktorý bol súčasťou ekonomického celku Cukrovaru, n. p., Šurany, a dva mlyny na východnom Slovensku, spadajúce pod správu poľnohospodárskeho nákupného a zásobovacieho podniku. V roku 1963 sa reorganizácia mlynskej výroby na Slovensku ukončila tým, že mimo Mlynov a cestovinárni zostal iba mlyn v Šuranoch. Podnik bol priamo riadený Ministerstvom potravinárskeho priemyslu v Prahe. Jeho vnútorná štruktúra sa stabilizovala na podnikové riaditeľstvo v Piešťanoch – Mlyny a cestovinárne, n. p., Piešťany a podriadené závody v Piešťanoch, v Bratislave, v Prešove a v Nitre. Mlyn v Pohronskom Ruskove bol kategorizovaný ako prevádzka závodu Mlynov a cestovinárni v Nitre. Skončilo obdobie neustálych organizačných zmien a nastalo 30-ročné obdobie stability.<sup>17</sup>

## PO CESTE MODERNIZÁCIE

Po etape centralizácie v mlynskom a cestovinárskom priemysle nasledovala etapa investícií. Novú techniku v oblasti manipulácie s hotovými výrobkami vyžadoval aj trh a spriemyselňovanie pekárenskej výroby. V období rokov 1960 – 1969 jednou z nevyhnutných úloh podniku bolo rozvíjať mlynské a cestovinárske kapacity formou modernizácie a rekonštrukcie výhľadových kapacít, ale aj budovaním nových kapacít v slabo obsadených regiónoch. V rokoch 1964 – 1967 bola vykonaná kompletná rekonštrukcia technológie pšeničného mlyna v Sládkovičove, vybudovali sa silá v Spišskej Novej Vsi. Nové veľkokapacitné mlyny vznikli v Rimavskej Sobote (1978) a v Košiciach (1986). Rozvoj a koncentrácia mlynskej a cestovinárskej výroby bola

nevyhnutná pre enormné požiadavky trhu a zmeny v stravovacích zvyklostiach rodín, ale aj v rozvoji reštauračného a závodného stravovania, ktoré vyplývali z postupného rastu životnej úrovne obyvateľstva.<sup>18</sup>

Pripravovaná rekonštrukcia mlyna v Pohronskom Ruskove bola zrealizovaná v rokoch 1970 – 1973. Počas pôsobenia riaditeľa Ladislava Popraca mlyn prešiel svojou treťou veľkou a kompletnou rekonštrukciou technológie realizovanou firmou *Továrny mlýnských strojů, n. p., Pardubice*. Závod bol postupne modernizovaný, staré, dosluhujúce stroje a zariadenia vymenené a zavedená automatizácia. K mlynu bol pristavaný nový sklad múky s expedičnými rampami a nákladným stolovým výťahom.

Okrem rekonštrukcie technológie boli na základe projektov *Projektového ústavu zemédelského zásobování a nákupu v Praze, středisko 02 – Pardubice*, v areáli mlyna vybudované nové prevádzkové a technické objekty. Postavili novú administratívnu budovu, sociálne zariadenia, mostnú váhu cestnú i vagónovú, trafostanicu, olejové hospodárstvo, kotolňu, stáčiaciu šachtu na olej, garáže a dielne, požiarňu zbrojnicu, úpravňu vody, vodojemy, prečerpávaciu stanicu so studňou a čistiareň odpadových vôd. Rekonštrukciou prešli obilné silá, úzkokoľajná železnica a zastrešené boli prijímacie objekty. Celý objekt síce oplotili, ale plánované bytové jednotky pre zamestnancov a parková úprava so striebornými smrekmi, topoľmi a orechmi zrealizované neboli. Nová trojpodlažná moderná administratívna budova bola vybavená kancelárskymi priestormi, laboratóriami, šatňami, sociálnymi zariadeniami, vrátnicou, jedálňou a kantínou.<sup>19</sup>

Modernizáciou závodu a úpravou strojného zariadenia sa zvýšila denná kapacita mlyna z 12 na 24 vagónov. Na baliacom úseku sa zaviedli automatické baliace linky, ktorými bola nahradená práca mnohých pracovníkov. V mlyne napríklad počas jednej smeny bola potrebná prítomnosť ôsmich ľudí. Spravidla to bol hlavný mlynár, podmlynár, strážca valcov, čistič, strážca sita, údržbár, manipulant a upratovačka. V tom období v mlyne pracovalo približne 90 zamestnancov. Hlavnou výrobnou náplňou mlyna naďalej zostalo mletie obilia a výroba múky, krupice a krúpov. Vďaka výbornej kvalite bola ruskovská múka široko-d'aleko vyhľadávaným obchodným artiklom. Mlyn vyrábala päť druhov múky - výberová 400, Zlatý klas 450, hladká 00 extra, hladká 650 a hladká 1050. Okrem nich sa vyrábala i krmná múka a krupica. Viac ako 30% produkcie mlynských výrobkov tvorili pšeničné otruby, ktoré boli súčasťou krmných zmesí.<sup>20</sup>

Enormný záujem bol o balené múky 1 a 2 kg hmotnosti pre spotrebiteľský trh. Fyzicky náročné ručné balenie do vreciek bolo postupne nahrádzané strojovými baličkami značiek Schockopack a RS 20. Vrecované múky pre veľké pekárne sa postupne nahrádzali dodávkou voľne ložených múk v automobilových cisternách, neskôr cisternovými vagónmi. Podobne bola riešená aj dodávka krmív pre Poľnohospodársky nákupný a zásobovací podnik a krmovinárske výrobné.

V roku 1976 sa novým riaditeľom mlyna stal Ing. Milan Jakabšic, ktorý sa hneď na začiatku svojho pôsobenia musel popasovať s nebalosťou zodpovedných zamestnancov, ktorá zapríčinila zastavenie mlynskej prevádzky na viac mesiacov. Po odstránení technických závad mohol mlyn pod novou taktovkou naplno fungovať.



Nový riaditeľ rozšíril distribučnú základňu mlynských výrobkov hlavne na pekárne, škrobárne a veľkovýkrme a kapacitu mlyna zvýšil na rekordných 26 vagónov denne. Jedného z najväčších odberateľov múky predstavovali Škrobárne Štúrovo, n. p. V 80-tych rokoch 20. storočia bol v rámci obchodnej a ekonomickej spolupráce mlyn poverený vyprodukovať pre Irak 6 000 ton múky. Počiatočný nedostatok kádrov, hlavne počas víkendov, riaditeľ vykrýval nakladanie a vykladanie vagónov pracovnou silou väzňov z neďalekého nápravnovychovného ústavu vo Veľkom Dvore. Už o niekoľko rokov sa mu podarilo zvýšiť počet zamestnancov na 106. V rebríčku úspešnosti podnikov priviedol mlyn z posledného miesta na tretiu priečku v celoslovenskom meradle. Dôležitosť mlyna vzrástla, keď bol v roku 1987 z prevádzky povýšený na závod. Riaditeľ sa výraznou mierou zaslúžil aj o obohatenie kultúrno-spoločenského života podniku. Nadviazal priateľskú družbu s mlynom v Békéšskej Čabe a s Mlynom Ferencváros Budapešť. V spolupráci s ROH organizovali mlynárske zábavy, zájazdy i závodné športové hry a futbalové turnaje. V roku 1977 založil stolnotenisový oddiel so sídlom v mlyne.<sup>21</sup> Koncom roku 1984 sa Ing. Jakabšic stal riaditeľom mlynu v Nitre a v rokoch 1986 až 1991 zastával post riaditeľa podniku Mlyny a Cestovinárne Piešťany. Vedením mlyna v Pohronskom Ruskove bol poverený Ing. Ernest Michlian, ktorý vo svojej funkcii zotrval do roku 1993.

## Z NÁRODNÉHO PODNIKU AKCIOVKA

Po prelomovom roku 1989, ktorý priniesol pád komunistických režimov, prebiehal v krajinách východnej a strednej Európy proces transformácie ekonomiky a priemyslu. V oblasti priemyselnej produkcie sa na Slovensku, podobne ako v ostatných postkomunistických krajinách, návrat k trhovému fungovaniu hospodárstva ukázal ako komplikovaný a mimoriadne bolestivý. Prechod na trhové hospodárstvo sa odzrkadlil aj v priemysle. Viaceré továrne prechádzajú zo štátneho vlastníctva do vlastníctva súkromného a do vlastníctva akciových spoločností. Akciová spoločnosť Mlyn Pohronský Ruskov vznikla 1. mája 1992 na základe transformácie štátneho podniku prvej vlny kupónovej privatizácie.

Postupným zavádzaním výpočtovej techniky do výrobného procesu sa podstatne zmenil spôsob organizácie a práce mlyna. V roku 1994 sa automatizácia zaviedla na úseku predčistenia a čistenia pšenice. Počas pôsobenia riaditeľa Ing. Petra Močka tento úsek v roku 2002 znova prešiel modernizáciou, čím bola odštartovaná postupná generálna rekonštrukcia Mlyna Pohronský Ruskov, a.s. V ďalšej etape rekonštrukcie v roku 2003 prebehla kompletná obnova mlynskej technológie s plnou automatizáciou výrobných procesov. Technológie dodala švajčiarska spoločnosť Bühler. V roku 2005 bola zrekonštruovaná trafostanica a miešareň múk. Súčasne vystavali zariadenie voľnej nakládky, ktorá zabezpečila pružnejšie plnenie produktov na miesta výsyvu s voľnou ložnou plochou nákladných áut, železničných vagónov či otvorených prepravníkov. Náhradou drevených zásobníkov na múku oceľovými zásobníkmi s príslušnou technológiou sa zvýšila priemerná skladovacia a expedičná kapacita jedlých múk. O rok neskôr sa začala rekonštrukcia baliarensko-expedičnej časti mlyna zameraná na roz-

šírenie baliarenskej a expedičnej prevádzky s vybudovaním plnoautomatizovanej baliarenskej linky. V rokoch 2007 - 2008 bola zrealizovaná rekonštrukcia príjmového obilného koša, ktorá spočívala vo výstavbe skeletového objektu nad výsypným košom s aspiráciou. Vďaka generálnej rekonštrukcii sa vedeniu mlyna podarilo zvýšiť kvalitu výrobkov, zabezpečiť hygienickú nezávadnosť výroby, zminimalizovať prašnosť a v konečnom dôsledku zvýšiť ročnú kapacitu spracovania na cca 100 000 ton pšenice.

Hlavným výrobným programom spoločnosti sa stala výroba všetkých typov pšeničných múk, celozrnných múk a detskej dehydrovanej krupice. Doplnkovým programom, ktorému venuje zvýšenú pozornosť, je výroba produktov racionálnej výživy v rámci programu Raciofit. Nezanedbateľnou súčasťou mlynskej výroby je produkcia otrúb, kýmnych múk, šrotov a klíčkov. Mlyn Pohronský Ruskov, a.s., je výhradným distribútorom obilných vložiek a výrobkov racionálnej výživy z produkcie Mlyn Štúrovo, a.s.

Dlhoročná tradícia snúbiaca sa s modernou technológiou a so spracovaním kvalitnej suroviny prispeli k stabilnej pozícii mlyna na trhu. O kvalite vyrábaných múk svedčia mnohé úspechy v podobe ocenení, vyznamenaní a medailí.

## PRAMENE A LITERATÚRA

- 1 POKREIS H. 2005: A gyáripari termelés kialakulása a Mátyusföldön. Mátyusföld II. Egy régió története a XI. századtól 1945-ig. Komárom – Dunaszerdahely: Lilium Aurum Könyvkiadó, p. 197-219.
- 2 BOROVSKY S. (ed.) 1907: Bars vármegye monográfia, Budapest, Apollo, p. 232–233.
- 3 ŠTÁTNY ARCHÍV V NITRE (ďalej ŠAN), fond Pohronský cukrovar v Pohronskom Ruskove (ďalej fond PCPR), 1893, šk. 8, spisy, inv.č. 35.
- 4 ŠAN, fond PCPR, Zápisnica o výstavbe úzkokoľajovej železnice, 1913, šk. 9, č. sp. 51.
- 5 ŠAN, fond PCPR, Technický popis rekonštrukcie mlyna, 1923, šk. 23, inv. č. 249.
- 6 Štátny archív v Nitre – pobočka Levice (ďalej ŠAN-PLV), fond Obvodný notársky úrad v Čate, Zápisnice obecného zastupiteľstva obce Oroska, 1931, šk. 57, p. 74.
- 7 ŠAN, fond PCPR, plány rekonštrukcie mlyna, 1934, šk. 4.
- 8 HETÉNYI R. 1943: Bars és Hont k. e. e vármegyék évkönyve. Budapest : Globus. p. 211.
- 9 ŠAN-PLV, fond II. pozemková reforma, Hlásenie Povereníctva pôdohospodárstva a pozemkovej reformy z 10. augusta 1948, šk. 74.
- 10 ŠAN, fond PCPR, Zápisnica o prevzatí cukrovaru a mlyna do vlastníctva československého štátu z 30. mája 1945, šk. 12, sp. č. 103.
- 11 ŠAN-PLV, fond Obvodný úrad MNV v Pohronskom Ruskove (ďalej fond ObMNV), adm. spisy, úradné oznámenie o odpredaji obilia z 19. marca 1947, šk. 8.
- 12 ŠAN, fond PCPR, Protokol o prevzatí dočasnej správy národného podniku z 21. augusta 1948, šk. 12.

- 13 ŠAN-PLV, fond ObMNV, Zápisnica o ustálení nájomného Ondreja Molnára z 30. septembra 1950, šk. 16.
- 14 ŠAN-PLV, fond ObMNV, Živnostenskoprávne schválenie mlynov a pekární, sp. č. 1665/50, šk. 16.
- 15 ŠAN-PLV, fond ObMNV, zrušenie hospodárstva cukrovaru v PR, sp.č. 1602/50, šk.16.
- 16 URMINSKÝ A.: Mlynárska história. In: *PNky - onlinemagazín*. 10. [online], [cit. 23.07. 2012]. Dostupné na www: <<http://www.pnky.sk>>
- 17 URMINSKÝ A. Mlynárska história. In: *PNky - onlinemagazín*. 12. [online], [cit. 23.07. 2012]. Dostupné na www: <<http://www.pnky.sk>>
- 18 URMINSKÝ Alexander. Mlynárska história. In: *PNky - onlinemagazín*. 14. [online], [cit. 23.07. 2012]. Dostupné na www: <<http://www.pnky.sk>>
- 19 ŠAN-PLV, fond Okresný národný výbor v Leviciach - odbor výstavby, Rekonštrukcia mlyna v Pohronskom Ruskove, 1969, šk. 2.
- 20 Spomienky Ing. Milana Jakabšica
- 21 Spomienky Ing. Milana Jakabšica

Recenzent: Mgr. Eva Bešinová