

FORMY NA PREDTLAČ VÝŠIVKY VO FONDE TEKOVSKEHO MÚZEA V LEVICIACH.

Zuzana Ivanická

Tekovské múzeum v Leviciach, Sv. Michala 40, 934 69 Levice.

E-mail: zuzana.ivanicka@muzeumlevice.sk

Abstract:

Ivanická Z.: Forms for printed forms of the embroidery in the fund of the Tekovian museum in Levice. Acta Musei Tekovensis Levice 8: 156 – 167.

A collection of forms for printed forms of the embroidery which can be found in the ethnographical fund of the Tekovian museum, consists of 382 pieces. Plant motives predominate, but there are included both monograms and numbers. They were overprinted on the prepared textile or leather and consequently embroidered.

Key words: forms to preprint embroidery, embroidery, textiles, Museum of Tekov, Levice, Slovakia.

ÚVOD

V etnografickom fonde Tekovského múzea v Leviciach (ďalej len TM) sa nachádza množstvo rôznorodých skupín predmetov. Na prezentovanie v tomto zborníku som si vybrala kolekciu foriem na predtlač výšiviek, aj keď som k tejto téme nenašla dostatok odbornej literatúry. Preto som sa rozhodla získať poznatky dopytovaním sa kolegýň a kolegov z niektorých múzeí Slovenska a Čiech, iných inštitúcií i súkromných osôb prostredníctvom elektronickej pošty a osobným rozhovorom. Podarilo sa mi získať informácie nielen o formách, ale niektorí kolegovia mi napísali, že aj oni majú vo svojich zbierkach takéto predmety. Potvrdili mi to: Etnologický ústav Moravského zemského múzea v Brne (293 ks), Horehronské múzeum Brezno (približne 70 ks), Pohronské múzeum Nová Baňa, Slovenské banské múzeum v Banskej Štiavnici, Vlastivedné múzeum v Galante, ÚĽUV Bratislava.¹

Zbierka foriem na predtlač výšiviek „štočkov“, ktorú v tomto príspevku prezentujem, pochádza z troch akvizícií a obsahuje 382 kusov. Z tohto počtu je odborne spracovaných 293 kusov, pričom akvizícia z roku 1979 je spracovaná úplne, akvizícia z roku 1980 je spracovaná na 72% a posledná akvizícia z roku 1999 nie je vôbec spracovaná.

¹ Múzeá a iné inštitúcie, ktoré mi konkrétne povedali, že takéto predmety majú vo svojich zbierkach. Nie je to prehľad všetkých múzeí, ktoré majú vo svojich fondoch formy na predtlač výšivky.

VYUŽITIE FORIEM NA PREDTLAČ VÝŠIVKY

Formy na predtlač výšivky sa tvarom veľmi podobajú formám na modrotlač, ktorá bola v minulosti v ľudovom odevu veľmi rozšírená a obľúbená. (Obr. 1, 2). Aj tieto formy sa skladajú z drevených hranolov rôznej veľkosti (tá závisela od veľkosti motívu). Do nich sa povbĕjali jemné pliešky a klinčeky, ktoré tvorili jednotlivé ornamenty. Tie sa potom odtlačali v rôznych kombináciách na látku pripravenú na vyšívanie. Na tmavú látku sa tlačilo bielu a na bielu a bledú látku zase modrou farbou. Podmienkou bolo, aby sa farba dala vyprať.² Takto predtlačená látka sa následne vyšívala, alebo sa mohla predávať na trhoch a jarmokoch a ženy si ju doma samé vyšili.

Takéto formy sa používali v mestskom prostredí najmä po prvej, ojedinele po druhej svetovej vojne. Používali sa na predtláčanie ornamentov na ženské spodné odevné súčasti, ako boli košieľky, spodné nohavičky, ale aj na nočné košele a kabátiky, obliečky na periny a vankúše, obrúsky, obrusy. Predtláčali sa nimi monogramy na uteráky, vankúše a blúzky. Podľa potreby sa dávali vyrábať vzory remeselníkom, optikom, prípadne sa kupovali v galantérnych obchodoch. Postupom času prešiel tento spôsob výšivky aj do dedinského prostredia, kde ich používali pri svojej práci vyšivačky.³ V senickej oblasti používali takéto formy krajčírki, ktorí šili mužské súkenné odevy.⁴

Je pravdepodobné, že takto predtlačené motívy sa vyšívali rovnakými technikami, akými sa zhotovovala výšivka predkreslená,⁵ pri ktorej sa používal steh plochý plný, predný, stonkový, križikový, slučkový, obnitkový, retiazkový, ale aj dierková výšivka a iné.⁶

FORMY VO FONDE TEKOVSKÉHO MÚZEA

Formy na predtlač výšivky, ktoré sa nachádzajú vo fonde TM, môžeme rozdeliť podľa umiestnenia motívu na látke. Samostatné a pásové motívy sa predtláčali na plochu tkaniny. Na kraje a rohy tkaniny sa zas predtláčali motívy okrajové a do uhla tak, aby sa dali pekne začistiť. Pri samostatných a pásových motívoch prevláda realistický alebo štylizovaný rastlinný ornament rôznych rozmerov. Pri formách používaných na zdobenie okrajov a rohov prevláda geometrický ornament, prípadne kombinovaný s rastlinným. Do samostatnej skupiny by som zaradila formy na predtlač monogramov a číslíc, ktorých je v tejto kolekcii pomerne dosť. Zastúpené sú jedno i dvoj písmenové monogramy v jednoduchom i ozdobnom prevedení. K tejto skupine by som priradila aj formu v tvare korunky, ktorá sa mohla používať spolu s monogramami a formu s nápisom, ktorá je jedinou formou predstavujúcou slovo. (Obr. 3, 4, 5)

² GABRIELOVÁ, A., JABLONICKÁ, K. ET AL. : Prietržský kroj. Prietrž : Vladimír Durlák, 2008, s. 32.

³ Informátor: PhDr. Alžbeta Gazdíková.

⁴ Informátor: PhDr. Mária Zajíčková.

⁵ Výšivka, ktorá je zhotovená podľa línií vyznačených na podkladovom materiály.

⁶ BOTÍK, J., SLAVKOVSKÝ, P. ET AL. : Encyklopédia ľudovej kultúry Slovenska. 1. vyd., časť 2. Martin : Veda, 1995. Heslo predkreslená výšivka, s. 79-80.



Obr. 1. Forma na modrotlač (foto.: J. Kassai, 2006).



Obr. 2.
Forma na predtlač výšivky
(foto.: J. Kassai, 2010).



Obr. 3.
Výšivka podľa predtlačeneho
vzoru – monogram s korunkou
(foto.: K. Holbová, 2009).



Obr. 4.
Výšivka podľa predtlačeneho vzoru – okrajová
a do uhla (foto.: K. Holbová, 2009).

Obr. 5. Výšivka podľa predtlačeneho vzoru – pásový motív (foto.: K. Holbová, 2009).



Formy z najpočetnejšej akvizície, ktorá obsahuje 317 kusov, pochádzajú z domácnosti pána Pevného. Tento slovenský repatriant si ich priniesol zo svojho domova, zo Szarvasu v Maďarsku do Želiezoviec, kde býval až do svojej smrti. Do múzea ich bez bližších informácií ponúkol v roku 1980 jeho syn Vladimír Pevný, ktorý žije v Bratislave. Formy z tejto akvizície sú rôznorodé. Nachádzajú sa medzi nimi jednoduché, ale aj zložité motívy, umiestňované samostatne, ale aj ornamenti predtlačané do pásov. Taktiež sa medzi nimi nachádzajú aj formy, podľa vzoru ktorých sa ozdobne vyšivali okraje a rohy látky a taktiež monogramy.

Na 130 formách z tejto akvizície sa nachádza odtlačok výrobcu. Z toho na 129 je výrobcom Bokody István alebo Bokody István mladší z mesta Hódmezővásárhely, ktoré sa nachádza približne 60 kilometrov južne od Szarvasu. Pri mnohých je text nečitateľný, no meno výrobcu sa dá rozlíšiť. Pri čitateľných odtlačkoch sa dá identifikovať text. U Bokodyho staršieho je značka oválneho tvaru s nasledovným textom: „BOKODY ISTVÁN; himzõ minta és monogramm készítő; H.-M.-VASÁRHELY“. „Himzõ minta és monogramm készítő“ v preklade znamená „výrobca foriem na monogramy a výšivku“ (obr. 6).

Značka Bokodyho mladšieho má text v znení: „IFJ. BOKODY ISTVÁN; MINTA – MONOGRAMM ÉS NŐI.KÉZIMUNKA KÉSZÍTŐ; HÓDMEZŐVASÁRHELY; ALAPITTÁTOTT 1898“. „Ifj“ znamená „mladší“, text „minta – monogramm ...“ je „výrobca foriem na monogramy a ženské ručné práce“ a posledný riadok „alapittátott“ znamená „založený“ (Obr. 7).

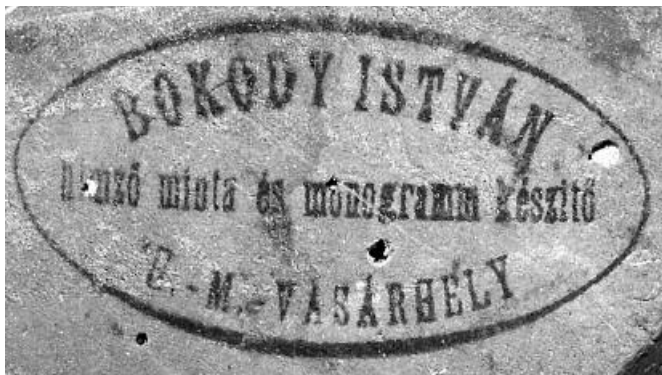
Jedna forma je označená iným výrobcom. Text pečiatky je zle čitateľný, no dá sa identifikovať majiteľ. Text je nasledovný: „KON ALADÁR; papírschablongyár; BUDAPEST; IX. Ű.“, posledné slovo je neúplné. Slovo „papírschablongyár“ je písané nemeckým pravopisom a znamená „výroba papierových šablón“ (Obr. 8).

Ďalšie formy v počte 63 kusov, ktoré prišli do múzea v roku 1979, pochádzajú z rodiny Pavla Györgyiho z Levíc, ktorý ich zdedil po svojej tete Terézií Ďurčinkovej (*1883, †1969). Ona ich zase dostala od jednej výšivkárky, o ktorej nie sú známe bližšie informácie. Pani Ďurčinková šila posteľnú bielizeň na zákazky a pri jej výzdobe používala tieto formy. Sú nimi monogramy, okraje a rohy.

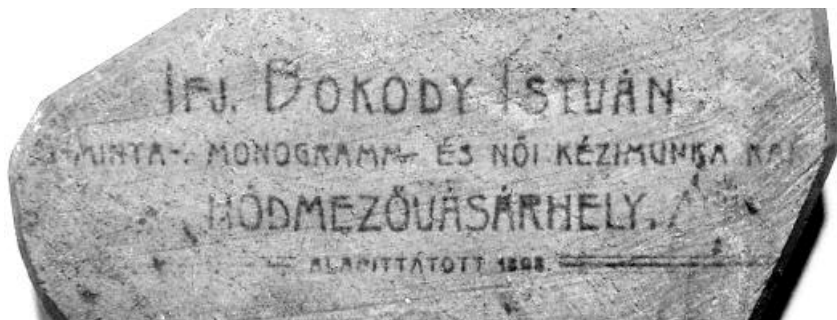
V roku 1999 boli do zbierok múzea prijaté 2 kusy foriem na monogramy, ktoré daroval Ronald Szobi z Levíc. Ani k týmto dvom kusom nemáme bližšie informácie.

Formy na predtlač monogramov a číslic (108 kusov)

Formy na predtlač monogramov predstavujú písmená v písanej i tlačenej podobe s jedným alebo s dvoma písmenami. Jedny z najjednoduchších jednopísmenových monogramov v tejto kolekcii sa nachádzajú na formách s prírastkovým číslom 175/79 (ďalej len číslo). Sú v písanej podobe. Formy s číslom 311/80 sú o niečo viac ozdobné. Vybraný monogram predstavuje písanú podobu písmena K, ktoré je vertikálne mierne predĺžené. Zaujímavo je prevedené písmeno A na forme s číslom 308/80, ktoré je tlačené a je zdobené úponkami a krúžkami. Písmená ozdobené lístkami sa nachádzajú na formách pod číslami 364/80 a 306/80. Zaujímavé sú písmená Sz (S) a O v písanej



Obr. 6. Monogram na forme na predtlač výšivky číslo 293/80 = 3539/E
(foto.: Z. Ivanická, 2010).



Obr. 7. Monogram na forme na predtlač výšivky číslo 296/80 (foto.: Z. Ivanická, 2010)



Obr. 8. Monogram na forme na predtlač výšivky číslo 285/80 = 3125/E
(foto.: Z. Ivanická, 2010).

podobe. Pod číslom 176/79 sa nachádzajú písmená v tlačenej podobe v starom anglickom štýle. Napríklad písmeno H a písmeno D sú veľmi ťažko poznateľné kvôli špecifickému stvárneniu typickému pre toto ozdobné písmo (obr. 9).

Obr. 9. Jednopísmenové monogramy.



175/79



311/80



308/80



364/80



306/80



176/79



176/79

Pri dvojpísmenových monogramoch sa písmená vzájomne prelínajú, čím vzniká veľmi elegantný odtlačok, v niektorých prípadoch jemne zdobený špirálami či úponkami. V dvoch prípadoch z tejto kolekcie sú písmená umiestnené vedľa seba. Sú to kombinácie písmen M.V. a WE, ktoré sú na formách s číslom 178/79. Pod týmto istým číslom môžeme nájsť aj kombinácie písmen MV (VM), MJ (JM), MS (SM) a JS. Kombinácie písmen SC a SM (MS) sa nachádzajú na formách pod číslom 177/79. Pod číslami 123/1999SP a 124/1999SP sa nachádzajú monogramy s kombináciami písmen TG (GT) a JW (obr. 10).

K monogramom by som priradila aj formu s motívom korunky, ktorá sa nachádza pod číslom 179/79. Korunka je malých rozmerov s piatimi cípmi s guľôčkami navrchu. Vzájomná kombinácia monogramu s korunkou mohla byť vyšíť na bielozni rodin z vyššej spoločnosti (obr. 11).

Úplne jednoduché sú odtlačky číslic, používané na vyšíť pamätného roku. Tie sa v tejto kolekci nachádzajú pod číslom 305/80 (obr. 12).

Pod číslom 366/80 sa nachádza jediná forma, ktorá predstavuje slovo. Je to slovo „Emlék“ (pamiatka) v písanej podobe, zdobené lístkami a kvietkami (obr. 13).

Obr. 10. Dvojpísmenové monogramy.



178/79



178/79



178/79



178/79



178/79



178/79



177/79



177/79



123/99



124/99

Obr. 11. Korunka



179/79

Obr. 12. Číslice.



305/80



305/80

Obr. 13. Text



366/80

Obr. 14. Okraje



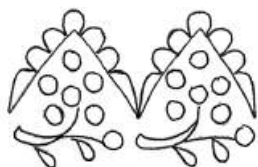
304/80



180/79



181/79



290/80



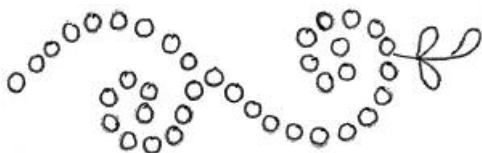
298/80



301/80



367/80



371/80

Formy na predtlač okrajov a rohov (132 kusov)

Na výzdobu okrajov látky sa používali formy s jednoduchými i zložitejšími vzormi rôznej hrúbky, tvorenými vlnovkami, rôzne tvarovanými i lomenými zdvojenými oblúčikmi a zdvojenými krúžkami. Niektoré vzory boli dopĺňané jednoduchými geometrickými i zložitejšími rastlinnými vzormi. Častá je aj ich vzájomná kombinácia, pri niektorých vzoroch je použitý tento kombinovaný dekór bez vlnoviek či oblúčikov. Veľmi jednoduchý, no elegantný tvar má motív na forme číslo 304/80, ktorý tvoria ozdobne vytvarované úponky (obr. 14).

Aj pri formách používaných na výzdobu rohov látky sú motívy jednoduchšie i zložitejšie. K jednoduchým motívom môžeme zaradiť ornament na forme číslo 282/80, ktorý sa skladá zo zdvojených oblúčikov. O niečo zložitejší motív je na forme č. 283/80, kde sú tieto oblúčiky doplnené špirálami. Zložitejšie motívy sa skladajú z rastlinných i geometrických ornamentov, prípadne ich kombinácií (obr. 15).

Formy na predtlač vzorov ukladaných do pásu (65 kusov)

Tieto formy sa používali na vytváranie rôzne širokých pásových vzorov. Motívy sú kompozične tvorené tak, aby sa ich opakovaním a skladaním vytváral vzor. Vo väčšej miere prevládajú rastlinné motívy, ktoré sú realistické, no hlavne štylizované. Niektoré sú kombinované s geometrickými motívami. Pôsobia veľmi elegantne. Veľmi zaujímavý je motív na forme číslo 274/80, ktorý je tvorený jedným ťahom (obr. 16).

Formy na predtlač samostatne umiestnených vzorov (77 kusov)

Podobne ako aj na formách s pásovým vzorom, aj na týchto formách prevládajú motívy s rastlinným ornamentom. Veľkosť vzorov je rôzna. Pri niektorých realisticky stvárnených motívoch sa dá zistiť akú rastlinu predstavujú. Napríklad jedna z foriem číslo 279/80 má motív slnečnice, číslo 281/80 je s motívom prelínajúcej sa nevädze a obilného klásku. Iné motívy sú štylizované i kombinované s geometrickým ornamentom. Na mnohých formách sú motívy rôzne tvarovaných lístkov, plodov a kvetov (obr. 17).

ZÁVER

Cieľom tohto príspevku nebolo vytvorenie katalógu foriem na predtlač výšivky, ale priblíženie ich funkcie a motívov, podľa ktorých sa vyšívali spodné súčasti ženského odevu, posteľná bielizeň a bytové textilie v mestskom a neskôr aj dedinskom prostredí. Táto kolekcia nepatrí v národopisnom fonde počtom kusov medzi najrozsiahlejšie, no ja by som ju zaradila medzi tie vzácnejšie. A to z toho dôvodu, že takéto formy na predtlač výšivky sa nenachádzali vo všetkých domácnostiach, ale vlastnili ich ľudia, ktorí ich používali vo svojom remesle.

Obr. 15. Rohy



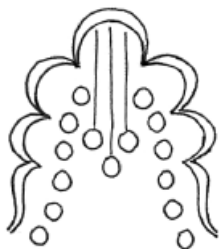
282/80



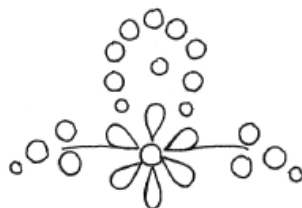
283/80



285/80



285/80



296/80



296/80



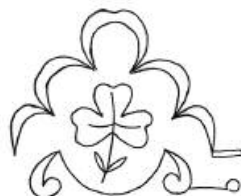
372/80



372/80



373/80

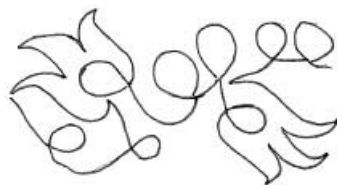


373/80

Obr. 16. Pásové vzory.



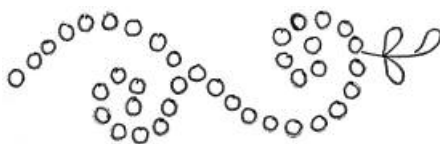
271/80



274/80



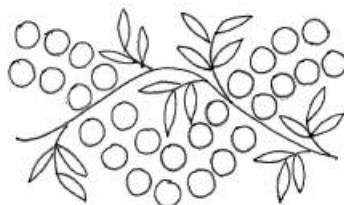
275/80



371/80



376/80



377/80

Obr. 17. Samostatne umiestnené vzory.



279/80



281/80



269/80



295/80



300/80

POĎAKOVANIE

Ďakujem PhDr. Kataríne Holbovej za mnohé cenné rady a pripomienky.

LITERATÚRA

GABRIELOVÁ A., JABLONICKÁ K. et al. 2008: Prietržský kroj. Prietrž, Vladimír Durlák, 46 pp. ISBN 978-80-89158-19-5.

BOTÍK J., SLAVKOVSKÝ P. et al. 1995: Encyklopédia ľudovej kultúry Slovenska. 1. vydanie, časť 2. Martin, Veda, 418 pp. ISBN 80-224-0235-4.

INFORMÁTORI

PhDr. Alžbeta Gazdíková, SNM – EM Martin

PhDr. Mária Zajíčková, Záhorské múzeum, Skalica

Recenzent: PhDr. Katarína Holbová