

ĽUDOVÝ ŠPERK V ZBIERKOVOM FONDE TEKOVSKÉHO MÚZEA V LEVICIACH

Zuzana Ivanická

Tekovské múzeum v Leviciach, ul. Sv. Michala 40,
934 69 Levice, E-mail: tmlevice@nexta.sk

Abstract: Ivanická, Z. 2008: The folk jewel in the Museum of Tekov 's collection in Levice, Acta Mus. Tekovens. Levice, 7: 85-99

The folk jewel collection in The Museum of Tekov contains 530 pieces. There are buttons, brooches, clasps, rings, necklaces, watch-chains and many more items. The folk jewels were made by professional craftsmen. Several jewels can be date at the end of 19th and the beginning of 20th century.

Key words: Folk jewel, filigree, Museum of Tekov, Levice, Slovakia.

ÚVOD

Kolekcia ľudových šperkov, ktorá sa nachádza v etnografickom fonde Tekovského múzea v Leviciach (ďalej len TM), obsahuje 530 ks šperkov, z čoho väčšina (516 ks) je aj odborne spracovaná. Časť predmetov bola vyrobená vyškolenými remeselníkmi a zlatníkmi koncom 19. a začiatkom 20. storočia. Fond obsahuje aj výrobky z 2/2 20. storočia, a to od levického remeselníka Františka Šebu (pracoval aj pre ÚEUV) a Výrobného družstva invalidov KOVOTEX Levice.

Cieľom príspevku je charakteristika zbierkových predmetov tejto kolekcie, ktorá dokumentuje časť materiálnej kultúry charakteristickej pre zbernú oblasť Tekovského múzea.

ĽUDOVÝ ŠPERK

Šperk je špecifickým kultúrnym prejavom ľudstva, ktorý podľa jedného názoru vznikol a vyvíjal sa spolu s odevom. No sú aj názory, že vývoj šperku nesúvisí s vývojom odevu a ľudia sa skrášľovali skôr ako odievali. Ako prvé ozdoby slúžili kosti a zuby ulovených zvierat, mušličky a pekné opracované drevo a keramika. Až objavením kovov nastal skutočný rozvoj šperku.¹

¹ JOHNOVÁ, H. *Šperk. Ľudové umenie na Slovensku*. Bratislava: Tatran, 1986, s. 7.



Spôsob nosenia šperkov na dievčenskom letnom odevu. Z fondu TM.

Za posledných asi 150 rokov sa na Slovensku vyskytli v podstate tri typy ľudového šperku, ktoré si pri odlišnom výtvarnom prevedení, materiály a spôsobe výroby zachovali základnú funkciu. K prvému typu patria tzv. klasické ľudové šperky, ktoré nosili muži aj ženy zvyčajne ako jednotlivé kusy. Zhotovovali ich nevyškolení ľudoví výrobcovia popri hlavnom zamestnaní pre svoje potreby a potreby blízkeho okolia. Postupne sa niektorí výrobcovia špecializovali na určitý druh šperkov, iní vyrábali všetko čo sa od nich požadovalo. Väčšinou si sami zhotovovali aj pracovné nástroje. Tým, že boli z rovnakej vrstvy obyvateľstva ako odberatelia, podvedome rešpektovali tvaroslovie a zachovávali výrobné a predajné vzťahy, ktoré boli typické pre ľudovú kultúru. Taktiež dlhý čas zachovávali staré – archaické tvary, používali staré techniky výroby a toto všetko aplikovali na nové druhy ozdôb.²

Používali najmä mosadz a meď, ktoré sú mäkké a ľahko opracovateľné, no napriek tomu sú kvalitné. Postupne, v polovici 19. storočia začali výrobcovia nahrádzať mosadz ešte kvalitnejšou surovinou farbou podobnou striebru, pakfónom³. V dvadsiatom storočí sa začal na výrobu ľudových šperkov používať hliník (alumínium), ktorý bol oveľa mäkkší ako dovtedy tradične používané kovy.⁴

Druhým typom ľudových šperkov sú výrobky pochádzajúce od remeselníkov z mesta. Vyrábali ich klampiari, zámočníci a kováči. Vznikali ako vedľajší produkt na objednávku, alebo sa vyrábali vo väčšom množstve a výrobcovia ich chodili predávať na trh. Tieto výrobky sa veľmi nelíšili od prác samoukov (najmä pracky na opasky, ihlice do vlasov, iné jednoduchšie vyrábané šperky).⁵ Strieborné šperky vyrábané v zlatníckych a strieborníckych dielňach boli v 17.-18. storočí typickým do-

² JOHNOVÁ, H. *Ľudové šperky na Slovensku*. Bratislava: Vydavateľstvo Slovenskej akadémie vied, 1972, s. 13-14.

³ Pakfón je zliatina medi, zinku a niklu.

⁴ JOHNOVÁ, H. *Ľudové šperky ...*, cit. 2, s. 13-14.

⁵ JOHNOVÁ, H. *Ľudové šperky ...*, cit. 2, s. 17.

plnkou odevu a výsadou šľachty. V 19. storočí sa pomaly dostali aj k širším ľudovým vrstvám, a to najmä pri preberaní vrchných odevných súčastí mestského typu. Tie boli zdobené gombárskymi alebo striebornými ozdobami. Zľudoveli aj strieborné náhrdelníky a podobné ozdobné predmety.⁶

K tretiemu typu patrí bižutéria, ktorá bola cenovo najdostupnejšia. Boli to rôzne ozdoby z menej cenného kovu, ktoré boli dopĺňané sklom alebo umelou hmotou. Bižutéria sa vyrábala továrensky a vo veľkých množstvách. Napodobňovala meštianske šperky, napríklad postriebrené mosadzné imitácie filigránu⁷. Aj ozdobné predmety vytlačené z mosadzného plechu mali napodobňovať meštianske šperky, prípadne mali nové tvary, vyrábané bez ohľadu na predchádzajúce typy ľudových šperkov.⁸

Podľa Karola Strelca (1990) môžeme šperky rozdeliť do klasifikačných skupín podľa funkčného aspektu:

- I. Šperky osobného charakteru: náhrdelník, prsteň, náušnice, náramok;
- II. Šperky súvisiace s vývojom odievania:
 - A. Šperky a ozdoby tvoriace súčasť odevu a jeho doplnkov: spinka, háčik, spona, brošňa, nášivok, reťaz (spínacia), gombík, pracka, puklica, svorka, cvoček, klobúkové ozdoby;
 - B. Šperky a ozdoby k celkovej úprave zvonjšku: ihlica, vlásenka, hrebeň, lubok, členka, vlásnica.⁹

I. Šperky osobného charakteru

Náhrdelníky

„Vývojovo jedna z najstarších a najrozšírejších ozdôb tela u všetkých národov používaním súvisiaci so zvykovými, poverovými, magickými a inými iracionálnymi prvkami.“¹⁰

V kolekcii ľudového šperku vo fonde TM sa nachádzajú jednoradové a viaceradové náhrdelníky (spolu 17 ks). Sú montované¹¹ zo striebra prípadne postriebrených materiálov a dublé¹², niektoré majú prívesky. Jednoradové náhrdelníky sú rôznej

⁶ JOHNOVÁ, H. *Ľudové šperky ...*, cit. 2, s. 17-18.

⁷ Zlatnícka technika, pri ktorej sú spletané a prevalcované dva drôty kruhového prierezu, alebo skrúcaný torčovaný drôt.

⁸ JOHNOVÁ, H. *Ľudové šperky ...*, cit. 2, s. 19-20.

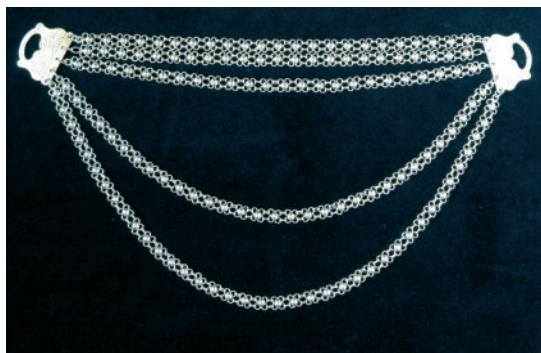
⁹ STRELEC, K. *Ľudové šperky*. Bratislava: Slovenské národné múzeum – Muzeologický ústav, 1990, s. 8.

¹⁰ STRELEC, K., cit. 9., s. 10.

¹¹ Základná a všeobecne používaná šperkárka technika, pri ktorej sa šperky zostavujú, spájajú z jednotlivých dielov, resp. plastických dekoratívnych prvkov.

¹² Dublé je zliatina medi, na ktorú sa nanáša povlak zlata. Imituje zlato.

dĺžky. Dlhšie sa nosili obtočené okolo hrdla. Očká sú lisované¹³ a montované, sú rôzneho tvaru. Niektoré sú podlhovasté, iné elipsovité akoby zdvojené. Aj retiazky s filigránovými očkami majú elipsovité tvar, v strede s terčíkom. Všetky jednoradové náhrdelníky majú mechanický uzáver, v dvoch prípadoch je uzáver zložitejší a zdobený gravírovaním¹⁴.



Náhrdelník viacradový, strieborný, so štítovým uzáverom.



Filigránový prívesok s očkom, Kovotex Levice

Viacradové strieborné náhrdelníky sú kaskádovitého typu. Očká majú filigránové a lisované. UzávERY sú mechanické aj štítové a sú zdobené gravírovaním, prípadne kombinované so sklenenými očkami.

Prívesky na náhrdelníky sa vo fonde TM nachádzajú v počte 12 kusov. Z toho dva sú súčasťou náhrdelníkov. Konkrétne tieto dva elipsovité prívesky sú vo forme medailónu, agnusku. Oba sú z iného materiálu, jeden je

keramický v ozdobnom kovovom rámčeku a druhý je strieborný, prípadne postriebrený. Majú však rovnaký motív, je na nich vyobrazená Madona s dieťaťom.

Ostatné prívesky majú rôzne tvary. Prívesok z farebného kovu (pravdepodobne dublé) má tvar štvorlístka s červeným očkom v strede, olemovaného lupienkami. Červené očko má aj ďalší kruhový otočný prívesok z bieleho kovu. Zvyšné prívesky nachádzajúce sa vo fonde TM sú výrobkami Výrobného družstva invalidov KOVOTEX Levice. Tvarovo sú rôznorodé (kvet, srdce, kruh, obdĺžnik, štvoruholník a kľúč). Sú vyrobené z bieleho kovu a zdobené na spôsob filigránových šperkov.

Torzá náhrdelníkov, konkrétne štítové uzávERY, ktoré sú tiež súčasťou tejto kolekcie, sú zdobené filigránom, prípadne rastlinným rytým ornamentom a iniciálami. Jeden uzáver má aj sklenené očko a značku rýdzosti.

¹³ Lisovanie je mechanické tvarovanie jednotlivých dielov montovaných šperkov tlakom za studena. Používa sa na dosiahnutie plastického dekóru.

¹⁴ Gravírovanie, rytie je povrchová výzdoba predmetov ryhovaním, plochými rytinami, monogramami...

Prstene

Prsteň ako šperk bol známy na celom našom území, no frekvencia jeho nosenia nebola všade rovnaká. Nosili ho muži aj ženy. Najčastejšie sa na jeho výrobu používala mosadz alebo striebro, zdobené farebnými sklíčkami. Zlaté prstene sa vyskytovali len výnimočne.¹⁵

Celkový počet prsteňov v opisovanej kolekcii je 12 kusov. Obrúčkové prstene sa nachádzajú v počte troch kusov. Dva z nich sú z farebného kovu, jeden z bieleho. Sú jednoduché, zdobené jemným gravírovaním. Prsteň z bieleho kovu má vyryté vročenie, je to pamätný prsteň na prvú svetovú vojnu.



Strieborný prsteň
s červeným očkom.

Medzi prstene z tejto kolekcie patria aj prstene s očkom (4 kusy). V prednej časti majú umiestnené očka rôznej farby. Prstene s červeným očkom, jeden z farebného a druhý z bieleho kovu – striebro, sú zdobené gravírovaním. Strieborný prsteň má pri očku primontované štylizované lístky z rovnakého kovu. Tento prsteň má aj výrobnú značku. Zvyšné dva prstene pochádzajú z produkcie Výrobného družstva invalidov KOVOTEX Levice. Prednú rozšírenú časť so vsadeným očkom majú zdobenú filigranom. Sú vyrobené z bieleho kovu.

Všetky terčíkové prstene (5 kusov) sú vyrobené z hliníka. Sú to spomienkové predmety na prvú svetovú vojnu vyrobené vojakmi. Všetky sú datované v rozmedzí od roku 1914 po rok 1918. Prednú rozšírenú časť majú zdobenú gravírovaním a inkrustáciou¹⁶ v menšom či väčšom rozsahu.

Náušnice

Náušnice neboli v dedinskom prostredí veľmi rozšírené.¹⁷ Aj v tejto kolekcii sú zastúpené len náušnice vyrobené v 2/2 20. storočia. Jeden pár je od remeselníka Františka Šebu. Sú z pakfónu a majú rúrkovitý tvar z rôzne dlhými koncami. K spodnej časti sa rozširujú. Cez stred náušnice prechádza tenká tyč, na ktorej je zavesená červená guľôčka z umelej hmoty. Náušnice sú zdobené jemným gravírovaným lineárnym ornamentom.



Gravírované náušnice
od F. Šebu. Pakfón.

¹⁵ JOHNOVÁ, H. *Ludové šperky ...*, cit. 2, s. 31-32.

¹⁶ Inkrustácia je povrchová výzdoba predmetu súrodým alebo iným, farebne odlišným materiálom.

¹⁷ JOHNOVÁ, H. *Ludové šperky ...*, cit. 2, s. 61.

Zvyšné dva páry náušnic pochádzajú z dielne Výrobného družstva Invalidov KOVOTEX Levice. Sú to visiace náušnice kruhového tvaru rôzneho priemeru. Oba páry sú zo striebra a sú zdobené filigránom. Jeden pár náušnic sa v spodnej časti viditeľne rozširuje.



Strieborný filigránový náramok.

Náramky

Náramky sa v ľudovom prostredí vyskytovali len zriedkavo. Na dolnej Orave nosili mladí ľudia ako náramky kožené remienky zdobené malými prackami, ktoré boli domácimi výrobkami miestnych ľudových umelcov. Náramky zo zlatníckych dielní nosievali zámožnejší obyvatelia malých mestečiek.¹⁸

Náramky vo fonde TM, v počte 9 kusov, patria do skupiny výrobkov vyrobených špecializovanými

remeselníkmi a sú vyrobené zo striebra a pafčónu. Dva náramky z tejto kolekcie môžeme datovať do 19. storočia. Skladajú sa z článkov, ktoré sú mierne podlhovasté a mierne vypuklé. Pri jednom náramku je v každom článku znázornený kosoštvorec a kruh, ktorý je zdobený filigránom a granuláciou¹⁹ v tvare kvetov. Na každom článku sa nachádza výrobná značka. Články druhého náramku sú lisované do podoby štylizovaných úponkov vychádzajúcich z obdĺžnikovitej puklice.

Zvyšné náramky boli vyrobené v 2/2 20. storočia. Jeden, z pafčónu, je z dielne Františka Šebu. Je vyrobený z jedného kusa, no nie je uzavretý. Pozdĺžne je mierne vypuklý a povrch je zdobený geometrickým rytým a razeným dekórom. Ostatné strieborné náramky sú výrobkami Výrobného družstva invalidov KOVOTEX Levice. Tvarovo sú rôznorodé, sú článkové i bezčlánkové, jednoradové i dvojradové. Všetky sú zdobené filigránom v rôznych obmenách.

II. Šperky súvisiace s vývojom odievania

A. Šperky a ozdoby tvoriace súčasť odevu a jeho doplnkov

Gombíky

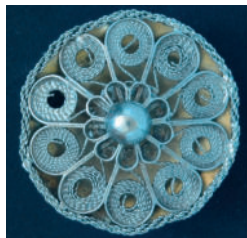
Gombíky slúžili ako spínadlo odevu, no okrem toho mali aj dekoratívnu funkciu.

¹⁸ JOHNOVÁ, H. *Ľudové šperky ...*, cit. 2, s. 67-69.

¹⁹ Zlatnícka technika, kde tavením získané drobné zrnká, guľôčky zo zlata alebo striebra sú spojené s podkladom z rovnakého materiálu.

V ľudovom prostredí sa udomácnili v 19. storočí, u majetnejších v 2/2 18. storočia.²⁰ Vo fonde TM majú zo šperkov najväčšie zastúpenie. Sú rôznej tvaru: diskovité, polgul'ovité, gul'ovité, miskovitité, puklicovitité a vretenovitité; a rôznej veľkosti (14mm – 45mm). Spolu ich je 349 ks.

Diskovité gombíky majú mierne vypuklé dno zo strieborného alebo postriebreného plechu, na ktorom sedí plášť z tenkých strieborných pásov v podobe 8-12 lupienkového kvetu, pričom lupienky sú vyplnené filigránom v tvare špirál. Na vrchole je umiestnená jednoduchá, prípadne dvojité rozeta s gul'ovitým, polgul'ovitým alebo štvorhranným terčíkom – nitom, ktorý prechádza cez telo a dno gombíka a na spodnej časti vytvára uško. Okraj je na časti gombíkov lemovaný tordovaným²¹ drôtom, prípadne úzkym plieškom s vtláčenými linkami, ktoré majú tordovanie pripomínať. Časť gombíkov je bez lemu.



Strieborný diskovitý filigránový gombík.

Polgul'ovité gombíky môžeme rozdeliť na dve skupiny. Do prvej patria strieborné filigránové gombíky, do druhej tie, ktoré filigrán napodobňujú. Filigránové polgul'ovité gombíky majú rovné, prípadne mierne vypuklé dno. Plášť sa skladá z tenkých strieborných pásov v podobe 8–12 lupienkového kvetu. Aj tu sú lupienky vyplnené filigránom v tvare špirál. Na vrchole je jednoduchá alebo dvojité rozeta s polgul'ovitým, gul'ovitým alebo štvorhranným terčíkom. Len pri malom množstve polgul'ovitých gombíkov má terčík podobu nitu, ktorý prechádza telom a dnom a vytvára na spodnej strane uško. Pri väčšine gombíkov tohto tvaru je uško pevne pripravené o dno gombíka a neprechádza ich telom.

Pri jednom type polgul'ovitých filigránových gombíkov plášť sedí priamo na dne gombíka. Pri druhom type, vo fonde TM menej zastúpenom, prechádza dno ostrým záhybom do sokla a na ňom je plášť položený.

Gombíky imitujúce filigrán, sú lisované z farebného kovu, niektoré sú postriebrené. Rovné dno je s plášťom gombíka spojené lisovaním. Vrchná časť týchto gombíkov je tvarovaná do pravidelných rastlinných alebo geometrických tvarov, na vrchole s rozetou alebo bez nej, no vždy zakončená gul'ovitým alebo polgul'ovitým terčíkom. Uško je k spodnej časti pripravené napevno.

Gul'ovité gombíky sú v dvoch formách. Gombíky s plným plášťom sú tepané, majú hladký alebo rebrovaný plášť. Gombíky s hladkým plášťom majú tvar makovičky. Sú menších rozmerov a na vrchole majú vytvorenú plnú mnoholupienkovú rozetu s gul'ovitým terčíkom. Gombíky s rebrovaným plášťom majú mierne pretiahnutý (vajcovitý)



Gul'ovitý tepaný gombík s rebrovaným plášťom.

²⁰ STRELEC, K., cit. 9, s. 28.

²¹ Skrúcaným.

tvar, pričom rebrovanie je špirálovite stočené alebo pozdĺžne. Na niektorých gombíkoch sú rebrá od seba oddelené tak, že vytvárajú hrubšie a tenšie navzájom sa striedajúce rebrá. Na niektorých gombíkoch sú rebrá zdobené gravírovaním v rôznom rozsahu. Na vrchole je umiestnená plná rozeta so štvorstranným terčíkom.



Puklicovitý lisovaný
kolorovaný gombík.

Guľovité gombíky imitujúce filigrán majú dno plné a vypuklé. Na ňom sedí lisovaný plášť. Ten je v tvare 6-lupienkového kvetu s imitáciou filigránu v každom lupienku. Na vrchole je znázornený polguľovitý terčík. Ušká na všetkých guľovitých gombíkoch sú ku dnu pripevnené napevno a neprechádzajú telom gombíka.

V malom počte sa v TM nachádzajú aj miskovité, puklicovité a vretenovité gombíky. Miskovité gombíky majú ploché dno prechádzajúce do nízkeho sokla, do ktorého je položený plášť v podobe 12-lupienkového kvetu s imitáciou filigránu vo vnútri. Gombík je ukončený plnou rozetou s guľovitým terčíkom. V tomto mieste je gombík vtlačený do vnútra, čím výrobca dosiahol jeho miskovitý tvar. Uško je pevne pripevnené o dno gombíka.

Puklicovité gombíky nemajú dno a sú vyrazené²² z jedného kusa. Vzor je plastický s rôznou hĺbkou a vytvára vystupujúce geometrické ornamenty. Po obvode je telo gombíka zdobené prelamaním²³. Uško je pevne pripevnené v strednej (najhlbšej) časti. Jediné tieto gombíky sú kolorované (možno drhotne). Nachádzajú sa na nich farby: žltá, zelená, ble-domodrá, tmavomodrá a červená.

Jediný vretenovitý gombík, ktorý sa v tomto fonde nachádza, má dutý plášť v tvare špirálovitých rebier. Priestor medzi rebrami je zdobený jemným gravírovaním. Pevne pripevnené uško je uprostred gombíka.



Strieborný tepaný
vretenovitý gombík.

Spony

Slúžili najmä na spínanie odevu, no v neskoršom období mali najmä dekoratívnu

²² Mechanické vystrihnutie, vyrazenie alebo prehnutie, vytvarovanie polovýrobku z plechu pomocou raznice.

²³ Druh výzdoby, ktorá prechádza telom predmetu v podobe rozlične tvarovaných otvorov. Tie môžu vzniknúť pri samotnom odliati alebo vysekávaním.

funkciu. Skladajú sa z dvoch častí, pričom na každej časti je uško na prišitie. Systém spínania je na princípe háčika a očka, ktoré býva najčastejšie prekryté ozdobným terčíkom²⁴.

V ľudovom prostredí sa spony udomácnili v 19. a 20. storočí a stali sa nevyhnutným doplnkom tradičného odevu tejto spoločenskej vrstvy. Používali sa na spínanie spodného a vrchného ženského a aj mužského odevu.²⁵

Spony nachádzajúce sa vo fonde TM sú zastúpené v počte 25 párov. Filigránové strieborné spony môžeme typovo zaradiť k palmetovitým, pričom prekrytie spínacieho systému má tvar rozety (jednoduché alebo dvojité) s guľovitým terčíkom uprostred. Filigrán je stáčaný do rôznych podôb rastlinného ornamentu. Na dvoch sponách je vrchná dekoratívna časť pripavená o podložku pravidelne rozmiestnenými nitmi. Na jednej spony sú po oboch stranách rozety plôšky s vygravírovaným monogramom. Ostatné filigránové spony sú bez podložky.

Lisované spony majú rôzny tvar. Jedna skupina má časti tvarované do podoby deltovitého listu. Tieto spony sú z farebného kovu, okraje sú zdobené jemným pilovaním²⁶ a obvod je ozdobne gravírovaný. Prekrytie má tvar kvetu.

Ďalšia spona je vyrazená z tenkého plechu v podobe filigránu. Skladá sa z dvoch kruhov, v ktorých strede je umiestnené bledomodré sklenené očko.

Unikátnym kúskom v kolekcii ľudových šperkov TM je lisovaná a tepaná²⁷ spona nepravidelnej formy, ktorá pochádza zo starých fondov TM. Podobné spony sa používali v južnej Európe. Má tvar dvoch listov spojených v hrubšej časti elipsovitým prekrytím, ktorých konce sú vytočené smerom hore. Spona je väčších rozmerov a zdobená plastickým rastlinným a geometrickým ornamentom.



Strieborná filigránová spona palmetovitého typu.



Mosadzná spona s plastickým ornamentom.

²⁴ STRELEC, K., cit. 9, s. 21.

²⁵ JOHNOVÁ, H. *Šperk...*, cit. 1, s. 29.

²⁶ Pri pilovaní sa pilníkom obrábajú, začisťujú okraje a plochy polovýrobov, prípadne sa modelujú alebo inak dotvárajú reliéfne časti predmetu.

²⁷ Tepanie (cizelovanie) je zlatnícka technika modelovania, resp. plastickej dekoratívnej úpravy povrchu pomocou kladivkovitých nástrojov.

Liate²⁸ spony sú trojuholníkového tvaru. Sú to spony malých rozmerov, ich telo tvoria rastlinné úponky. Stredové prekrytie má tvar štvorhranného terčika umiestneného na rozete. Ďalšia liata spona je srdcovitého typu. Na podložke je malými nitmi pripevnená ozdobná vrchná časť pozostávajúca z liateho rastlinného ornamentu, pripomínajúceho tvarom ornament na filigránových sponách. Stredové prekrytie je v tvare Uhorského erbu. Táto spona bola druhotne prerobená na brošňu.



Mosadzná spinka s ozdobnými príveskami.

geometrického ornamentu. Okraje sú profilované³¹. Po obvode hornej strany majú vežičkovité útvary. Jeden z nich, stredný, má ukončenie v podobe kríža. Jedna spinka má na okrajoch dolnej polovice upevnené visiace retiazky s hviezdovitými príveskami.

Nášivky

Používali sa na niektorých druhoch mužského a ženského vrchného odevu. Mali spínaciu, ale aj ozdobnú funkciu. Tvarovo sú podobné jednému dielu spony a zapínali sa pomocou ozdobných šnúr, prípadne sa nezapínali vôbec. Vyrábali ich profesionálni remeselníci, a to najmä liatím z mosadze, medi a striebra, mohli byť aj postriebrené.³²

Nášivky nachádzajúce sa vo fonde TM (6 kusov) pochádzajú z jednej akvizície. Sú liate a napodobňujú jeden diel spony palmetového typu s rastlinnými úponkami a stredovým prekrytím elipsoidného tvaru s geometrickým dekórom po obvode.

²⁸ Zlatnícka výrobná technika odlievania šperkov do foriem.

²⁹ STRELEC, K., cit. 9, s. 18-20.

³⁰ Rôznou technikou vytvorené pravidelné kruhové otvory v tele predmetu.

³¹ Ozdobne členené, tvarované okraje šperkov.

³² STRELEC, K., cit. 9, s. 24-25.

Brošne

Je to jednodielny šperk s ihlicovou spínacou mechanikou, ktorý mohol byť doplnený retiazkou/retiazkami v podobe girlandy, prípadne aj prívieskom. Používali ich vyššie spoločenské vrstvy najmä v období baroka. Do ľudového prostredia sa dostali koncom 19. a začiatkom 20. storočia, kde mali prevažne ozdobný charakter. Nosili ich ženy a dievky na základnom i vrchnom odevu najmä v oblasti juhovýchodného Tekova, priľahlých oblastí Hontu, ale aj na ostatnom území Slovenska, napríklad v Turci. Vyrábali ich zlatníci v podobe strieborného filigránového šperku a napodobňovali najmä spony palmetového typu. Od začiatku 20. storočia sa sériovo vyrábali brošne z lacnejších kovov – bižutéria, ktoré boli dostupné pre širšie vrstvy obyvateľstva.³³

Vo fonde TM sa brošne nachádzajú v počte 19 ks. Väčšina (17 ks) je palmetového typu. Na podložke, ktorá je z tenkého plechu rôzneho materiálu, je pripevnená vrchná dekoratívna časť tvorená filigránom sformovaným do rôznych tvarov.

Najčastejšie prevláda rastlinný motív a motív srdca. Brošne sú osovo súmerné a na niektorých sú na oboch stranách plošky rôzneho tvaru na umiestnenie monogramu. Na niektorých je monogram vygravírovaný. V strede brošne sú dvojité rozety s guľovitým alebo štvorhranným terčíkom. Ozdobné nity, ktorých tvar sa zhoduje s terčíkom na rozete, majú hlavne spojovaciu funkciu. Spájajú podložku s vrchnou dekoratívnou časťou. Na zadnej strane podložky brošní je mechanické ihlicové zapínanie. Tri brošne majú namiesto spínacej mechaniky očka na prišítie.

Z tejto skupiny šperkov sa vyčleňujú štyri brošne, ktoré sú doplnené girlandami z retiazok. Tri z nich majú na spodnej strane dve retiazky rôznej dĺžky a na dlhšej majú umiestnený príviesok z dvojitej rozety s terčíkom v strede. Jedna brošňa má girlandu z jednej retiazky a príviesok má tvar diskovitého filigránového gombíka bez dna.

Zvyšné dve brošne z tohto fondu sú omnoho menších rozmerov a odlišujú sa najmä tým, že nemajú podložku. Brošne tvoria filigrán obrúbený drôtom. Mechanické za-



Strieborná filigránová brošňa s retiazkami a prívieskom.

³³ STRELEC, K., cit. 9, s. 23-24.

pínanie je na celej zadnej strane brošne. Filigrán na brošni oválneho tvaru je sfomovaný do rastlinného ornamentu s postranným geometrickým ornamentom. K tejto brošni patrí aj príviesok vyplnený rovnakým ornamentom. Brošňa aj príviesok sú obrúbené jemne stočeným drôtom. Druhá brošňa má obdĺžnikový tvar, na dlhšej strane mierne ohnutý. Rastlinný ornament je osovo súmerný. Táto brošňa je z výrobnej dielne KOVOTEX Levice.

Reťaze



Strieborná spínacia reťaz na mentieku zdobená filigránom.

Ďalším typom spínadla sú spínacie reťaze, ktoré spínali vrchný odev – „mentieku“. Skladajú sa z dvoch koncových nášiviek, na ktorých sú upevnené voľne padajúce retiazky. V 16. až 18. storočí boli súčasťou odevu uhorskej šľachty. Zhotovovali ich šperkári technikou montovania jednotlivých liatych, tepaných, lisovaných a filigránových strieborných dielov. V druhej polovici 19. storočia boli spínacie reťaze na mentiekach znakom tzv. furman-ských gazdov.³⁴

Vo fonde TM sa nachádza torzo striebornej sponovej spínacej reťaze. Nášivková časť má tvar puklicového gombíka tvoreného filigránom v podobe 10-lupienkového kvetu s dvojitou rozetou a guľovitým terčíkom na vrchu. Po obvode je na nášivok prímontovaný tordovaný drôt. Zdobia ho aj štyri (pôvodne päť) cvočky, ktoré zároveň slúžia aj na pripevnenie filigránovej časti nášivku o dno. Nášivok je ozdobený prívieskom v tvare žalúďa z lisovaného strieborného plechu.

Retiazka sa skladá z elipsových očiek, ktoré sú vyplnené filigránom a guľovitými terčíkmi v dvoch veľkostiach. V strednej sploštenej časti sa nachádza väčší terčík a na krajoch sú po jednom umiestnené dva menšie terčíky. Očká sú pospájané širšími časťami, takže retiazka pôsobí mohutnejšie. Spínacia časť má tvar oválneho pliešku s otvorom na zopnutie. Druhá časť reťaze chýba.

Retiazka na vreckové hodinky

Vreckové hodinky sa do ľudového prostredia (do majetnejších rodín) dostali v 2/2 19. storočia. Vreckové hodinky zhotovovali „malí“ hodinári.³⁵ Retiazky na ich pripev-

³⁴ STRELEC, K., cit. 9, s. 26.

³⁵ BOTÍK, J., SLAVKOVSKÝ, P. ET AL. *Encyklopédia ľudovej kultúry Slovenska I*. Martin: Veda, 1995, s. 169.

nenie o odev boli zas produktom remeselníckych zlatníckych dielní.

Aj tento druh šperku sa nachádza vo fonde TM (7 ks). Retiazky sú prevažne z dublé, jedna retiazka je strieborná. Skladajú sa z očiek jednoduchých, podlhovastých a zdvojených (tieto očká sú podobne tvarované ako očká na náhrdelníkoch). Očká striebornej retiazky sú elipsovité a zdobené filigránom. Štyri retiazky sú zdobené prívieskom v tvare štvorlístka, srdca a šesťuholníka. Posledné dva príviesky sú zdobené gravírovaním a farebným (červeným) očkom. Zvyšné retiazky sú bez príviesku.

Pracky

Pracky boli špecifickým spínadlom mužského odevu a jeho doplnkov. Spínali sa nimi tradičné odevné súčiastky vyrobené z hrubých materiálov. Nosili sa na opaskoch, remeňoch, kabelách, halenách a inom vrchnom odevu.³⁶ Vyrábali sa z mosadzných materiálov najčastejšie liatím alebo vysekávaním³⁷ a zdobili sa razením, rytím, prelamovaním.³⁸



Medená elipsovité pracka s trňom.

Pracky sú v kolekcií ľudových šperkov v TM zastúpené v počte 7 kusov, všetky sú dvojstranné. Medené liate pracky majú loďkovitý a elipsovité (1ks) tvar. Zvlnené okraje loďkovitých praciek kopíruje rytá kľukatka³⁹. Stredová priečka s trňom je len na jednej z nich, na druhej je odlomená. Elipsovité pracka je zdobená úponkami, ktoré z nej akoby vyrastali. Má mohutnú stredovú priečku s trňom.

Zvyšné pracky sú od levického remeselníka Františka Šebu, ktorý ich vyrobil v roku 1989. Pri ich výrobe použil mosadzný a pakfónový plech. Majú loďkovitý tvar, zvlnené okraje a sú bohato zdobené kľukatkou a razeným geometrickým dekórom. Stredová priečka je prehnutá do vnútra. Všetky pracky majú na zadnej strane výrobnú značku FŠ, čo sú iniciály výrobcu.

Puklice

Remenné súčiastky mužského vrchného odevu i doplnky sa mohli spínať aj puklicami, ktoré mali miskovitý tvar.⁴⁰ V zbierkach TM sa nachádza jediná puklica. Pochádza z kolekcie remeselníka Františka Šebu. Je to priečková puklica

³⁶ JOHNOVÁ, H. Šperk. ..., cit. 1, s. 27.

³⁷ Je to najbežnejšia technika získavania základnej formy klasických druhov ľudového šperku z plechu.

³⁸ STRELEC, K., cit. 9, s. 30-31.

³⁹ Kľukatý vzor.

⁴⁰ STRELEC, K., cit. 9, s. 32-33.

z mosadzného plechu. Je bohato zdobená razeným geometrickým a rastlinným dekórom a kľukatkami, usporiadanými do sústredných kruhov. Aj tento výrobok je značený iniciálami autora (FŠ).

Cvočky

Do kolekcie výrobkov od Františka Šebu patria aj cvočky z mosadzného a pakfónového plechu. Majú ozdobnú funkciu a používali sa (podobne ako puklice) najmä na remenné časti odevu a jeho doplnkov. Pôvodne mali jednoduchšiu podobu, no keď sa začali vyrábať v remeselníckych dielňach, ich hlavičky nadobudli rôznu podobu.⁴¹ Cvočky vo fonde TM (14 ks) môžeme rozdeliť na tri typy. Puklicové sú zastúpené v dvoch veľkostiach a tak isto ako loďkovité, nie sú zdobené. Rozetovité cvočky majú kľukatkou znázornené lupene a stred kvetu.

B. Šperky a ozdoby k celkovej úprave zovňajšku

Ihlice

Ihlice sa používali na úpravu ženského účesu, prikrývok a ozdôb hlavy. Plnili aj ozdobnú funkciu.⁴² Jednoduchšie ihlice neskôr doplnili ihlice z meštianskeho prostredia, ktoré mali ozdobnú hlavicu v rôznych podobách.⁴³

Špendlíkovitá ihlica z fondu TM je vyrobená z dublé. Skladá sa z hlavičky a bodca. Hlavička má tvar kalicha, na ktorom je umiestnený guľovitý útvar z lisovaného a perforovaného plechu.



Ozdobná ihlica z dublé.

Vlásenky

Na úpravu ženského účesu a pokrývky hlavy sa používali aj vlásenky. Vyvinuli sa z jednoduchej špendlíkovej ihlice. Z mestského prostredia prešli na vidiek na prelome 19. a 20. storočia. To, že sa jednoduchý bodec nahradil dvojitém, umožnilo lepšie tvarovanie účesu. Niekedy mali vlásenky na vrchole ozdobnú hlavicu v podobe filigránového alebo lisovaného diskovitého gombíka alebo plastickej d'atelinky. Takéto



Vlásenka v tvare d'atelinky. Dublé.

⁴¹ STRELEC, K., cit. 9, s. 33.

⁴² JOHNOVÁ, H. *Ludové šperky ...*, cit. 2, s. 73.

⁴³ JOHNOVÁ, H. *Šperk. ...*, cit. 1, s. 24.

ozdobné vlásenky boli typické pre južný Tekov a príslahlé časti Hontu.⁴⁴ Potvrdzujú to aj ozdobné vlásenky nachádzajúce sa vo fonde TM v počte 12 kusov, ktoré majú hlavicu v podobe diskovitého filigránového gombíka s rozetou a terčíkom uprostred alebo plastickej d'atelinky.

ZÁVER

Do fondu Tekovského múzea v Leviciach patrí aj kolekcia ľudových šperkov, ktorá je tu zastúpená v počte 530 kusov predmetov. Prevažujú v nej šperky zo zbernej oblasti TM, konkrétne z Levíc, obcí južného Tekova (Dolný Pial, Dolná Seč, Kalná nad Hronom, Lok, Mochovce, Mýtne Ludany, Veľký Ďúr, Veľké Ludince) a obcí, ktoré ležia na území Hontu a hraničia s bývalou Tekovskou župou (Bátovce, Čankov, Malý Kiar, Pukanec, Žemberovce).

Šperky sa do tejto oblasti dostávali z miest ako Banská Štiavnica, Banská Belá, Pukanec a Levice, kde boli v minulosti remeselnícke zlatnícke dielne. Strediskami výroby šperkov v medzivojnovom období boli Banská Štiavnica, Pukanec a Levice⁴⁵, kde fungovalo výrobné družstvo Lesk, neskorší Kovotex, ktoré sa špecializovalo na strieborné filigránové šperky.⁴⁶

LITERATÚRA

- BOTÍK, J., 1988: Hontianske tradície ľudovej kultúry. Osveta, Martin, 1.vyd., 672 s.
- BOTÍK, J., SLAVKOVSKÝ, P. ET AL., 1995: Encyklopédia ľudovej kultúry Slovenska I. , Veda, Martin, 1. vyd., 454 s. ISBN 80-224-0234-6.
- STRELEC, K., 1990: Ľudové šperky,. Bratislava, Slovenské národné múzeum – Muzeologický ústav, 1.vyd., 78 s.
- JOHNOVÁ, H., 1972: Ľudové šperky na Slovenku. Vydavateľstvo Slovenskej akadémie vied, Bratislava, 1.vyd., 240 s.
- JOHNOVÁ, H., 1986: Šperk. Ľudové umenie na Slovensku. Tatran, Bratislava, 1.vyd., 342 s.
- NOSÁEOVÁ, V., 1977: Strieborné ľudové šperky v okolí Levíc. *Slovenský národopis*, **25**, **1**: 107–125.

⁴⁴ STRELEC, K., cit. 9, s. 39-40.

⁴⁵ BOTÍK, J. *Hont. Tradície ľudovej kultúry*. Martin: Osveta, 1988, s. 150–151.

⁴⁶ NOSÁEOVÁ, V. Strieborné ľudové šperky v okolí Levíc .In: *Slovenský národopis*, 1977, vol. 25, no. 1, s. 117.