

## TABA KOVÝ PRIEMYSEL V LEVICIACH

Jarmila Bátovská

Štátny archív Nitra, pobočka Levice, Vojenská 1, 934 01 Levice,  
jarmila.batovska@sanr-plv.vs.sk

### Abstract:

**Bátovská, J. 2011: The Tobacco Industry in Levice. Proceedings from the 1<sup>st</sup> Conference on “The history of the pipe production and pipe archaeological findings in Slovakia”: 23 – 32**

The tobacco factory had an important place in the town's economical life since its establishment in 1933 till to the end of tobacco processing in Levice in 2007. It gave job not only for town inhabitants but also for people from near villages. Not only was the tobacco factory a centre of tobacco redemption and processing but of selection and experimental humouring of new cultivars.

**Key words:** Levice, tobacco processing, humouring, job opportunities.

Úrad nákupu tabaku v Leviciach bol daný do prevádzky v roku 1933.<sup>1</sup> To, že tento moderný podnik bol vybudovaný práve v Leviciach, je výsledkom vytrvalých snáh predstaviteľov mesta o získanie tejto, pre mesto významnej investície. Pre tabak boli v okolí Levíc dobré podmienky, venovali sa mu veľkostatkári aj veľkí roľníci. Pestovanie bolo náročné, na túto činnosť sa najímali rodiny tabačiarov, ktorí riadili celý proces. Pestovanie tabaku bolo v tomto období veľmi pracné, od sadenia, lámania až po sušenie. Viazalo na seba množstvo pracovných síl, čo bolo vítané najmä v 30. rokoch 20. storočia, po veľkej kríze.

Levice, rovnako ako celé Slovensko, ťažko zasiahli v medzivojnovom období obidve hospodárske krízy. Povojnová z dvadsiatych rokov bola o to horšia, že väčšinové maďarsky hovoriace obyvateľstvo mesta si muselo postupne zvykať na postavenie menšiny v Československej republike. Levice boli mestom s málo rozvinutým priemyslom. Najväčším zamestnávateľom bola firma Schoeller a spol. Schoellerovci – bankári a podnikatelia kúpili Levické panstvo v roku 1867 od Eserháziocov. Zavádzali moderné metódy do všetkých odvetví činnosti na panstve. Obilniny, najmä sladovnícky jačmeň, sa vyvážali do celej Európy, cukrová repa sa prepravovala úzkokoľajnou železničkou do cukrovaru do Pohronského Ruskova. V okolí mesta bolo vybudovaných niekoľko liehovarov a rafinérií. Pozemková reforma po prvej svetovej vojne zmenšila rozsah pozemkového vlastníctva firmy o 2/3. Desiatky príležitostí

---

<sup>1</sup> Štátny archív v Nitre, pobočka Levice (ďalej ŠAN-PLV), fond Obecný úrad mesta Levice, č. 632/1933.

ných poľnohospodárskych robotníkov prišlo o prácu. Realizácia pozemkovej reformy v meste vrcholila práve v čase pred nástupom veľkej krízy, čo ešte viac skomplikovalo situáciu bídšov – poľnohospodárskych robotníkov v rokoch 1929 – 1933. V meste bolo silné ľavicové hnutie, ktoré radikalizovalo situáciu organizovaním štrajkov.

Veľká celosvetová kríza v 30. rokoch znamenala pre slovenský priemysel katastrofu, z ktorej sa začal spamätávať až v druhej polovici 30. rokov. Kríza priniesla vznik veľkej skupiny nezamestnaných, ktorá bola väčšinou plne závislá od cudzej podpory. V Leviciach tvorilo veľkú skupinu tzv. obyvateľstvo pomáhajúce či už v poľnohospodárstve, v živnostiach alebo službách.<sup>2</sup> Mesto nebolo schopné z vlastných zdrojov zabezpečiť potraviny pre stovky nezamestnaných a ich rodiny. Na začiatku 30. rokov tvorí agenda sociálnej pomoci, zásobovanie základnými potravinami – stravovacia akcia, ochrana detí pred hladom, najväčšiu skupinu písomností Obecného úradu mesta Levice.

Zvýšeniu zamestnanosti a riešeniu neúnosnej situácie v meste malo priniesť aj získanie stavby Výkupu tabaku pre Levice. Mesto muselo zabezpečiť pre stavbu vhodný veľký pozemok v blízkosti vodného toku. Stavba bola umiestnená na okraji mesta, hneď vedľa staveniska sa nachádzala najchudobnejšia časť mesta – Baraky. Pozemok mesto získalo výmenou mestského pozemku za pozemky firmy Schoeller a spol., tento potom bezplatne darovalo pre stavbu. Československá tabaková rėžia v Prahe so súhlasom vlády a ministerstva poľnohospodárstva rozhodla v roku 1931 o vybudovaní Úradu nákupu tabaku v Leviciach. Stavbu navrhol pražský architekt Ing. Josef Kříž.<sup>3</sup> Táto nádherná funkcionalistická budova bola ozdobou mesta. Generálnym dodávateľom stavby bola Slovensko-česká stavebná účastinná spoločnosť v Bratislave. Kanalizáciu navrhol Ing. August Wollner. V Štátnom archíve v Leviciach sú zachované projekty stavby. Levickí nezamestnaní zápasili o miesta pri výstavbe podniku s cudzími robotníkmi, problém riešila Okresná sprostredkovateľňa práce.<sup>4</sup>

Ústredné riaditeľstvo Československej tabakovej rėžie v Prahe pod č. 61.949/33 dalo súhlas k začatiu prevádzky od 1. októbra 1933. Vedením Úradu nákupu tabaku bol poverený Ing. Anton Balaš. Náplňou Úradu bolo organizovanie pestovania, šľachtenie tabaku, výkup, zabezpečenie fermentácie tabaku, triedenie, skladovanie a jeho odsun na spracovanie do finálnych závodov. Bola to jediná štátna továreň v meste. Areál závodu tvoril fermentačný sklad, administratívna budova a bytovka pre troch zamestnancov, do konca roka bola ešte postavená vodáreň so studňou, dielne a trafostanica. Do roku 1936 bola dokončená stavba druhého fermentačného skladu a garáže. Úrad už od svojho vzniku zaviedol perfektné vedenie spisovej agendy, spisy boli uložené v originálnych obaloch a boli vecne členené.

„Tabačka“, ako tento podnik Levičania nazývali, priniesla istotu svojim zamestnancom. V tomto čase tu pracovalo 400 robotníkov, prevažne žien. Úrad zabezpe-

---

<sup>2</sup> TIŠLIAR, P.: Náčrt ekonomickej aktivity obyvateľstva Slovenska v medzivojnovom období na základe výsledkov sčítania ľudu. In: FUKASOVÁ, D., FIALOVÁ, I.: Kapitoly z dejín hospodárskeho vývinu Slovenska v medzivojnovom období (1919 – 1939). Vydal SNA Prešov: VMV, 2011, s. 36.

<sup>3</sup> ŠAN-PLV, fond Obecný úrad mesta Levice, č. 9412/1932.

<sup>4</sup> ŠAN-PLV, fond Okresná sprostredkovateľňa práce Levice, č. 530/1933.

čoval pestovateľom kvalitné osivo, najlepší z nich sa podieľali na šľachtení a pokusnom pestovaní nových odrôd, za čo dostávali príplatky. Suma určená na výkup tabaku v obvode podniku v jednom roku bola milión korún. Hospodárenie podniku prebiehalo pod neustálym dohľadom pracovníkov finančnej stráže. Štátna tabaková ržia vyplácala prostredníctvom úradu pestovateľom zálohy na pestovanie v budúcom roku, príspevky na stavbu sušiarňí, odmeny najlepším pestovateľom, odmeny pracovníkom obecných úradov za účasť na každoročných odhadoch úrody. Odhady úrody boli dôležité pre celý chod továrne. Podľa odhadu sa prijímali zamestnanci, dohadovali kontrakty so špedičnými firmami na prepravu na železničnú stanicu v Leviciach, aj množstvá vagónov na prepravu na finálne spracovanie do tabakových tovární, vyrábajúcich cigarety. Denne odišlo z Levíc 8 vagónov naplnených balíkmi tabaku, zároveň sa privážal surový tabak na spracovanie od pestovateľov. Povedané dnešným slovníkom, riadiaci pracovníci Úradu a železnice riešili ťažkú logistickú úlohu. Získanie vhodného termínu na dovoz tabaku bolo najčastejším predmetom korešpondencie medzi Úradom a pestovateľmi.<sup>5</sup>

Do obvodu úradu v 30. rokoch patrili pestovatelia z okresov Levice, Želiezovce, Štúrovo, Hurbanovo, Krupina, Vrábľa, Nové Zámky a Zlaté Moravce.

Pestovatelia mali vytvorené Družstvo pestovateľov tabaku, neskôr Zväz československých pestovateľov tabaku. Zamestnanci boli organizovaní v odborovej organizácii tabakových zamestnancov, dostávali aj ochranné pracovné pomôcky.

Práca v Úrade bola sezónna. Každoročne sa po nákupe a vyfermentovaní, väčšinou v júni, Úrad zbavoval zamestnancov a na začiatku sezóny znovu prijímal nových. Pre sezónu 1936/37 bolo podľa odhadu úrody Ústredným riaditeľstvom tabakovej ržie v Prahe rozhodnuté prijať do Levíc 6 predákov, 40 pomocných robotníkov, 15 robotníčok na kontrolu a 370 robotníčok na fermentáciu. Pri prijímaní sa kontrolovala mravná a politická zachovalosť a bezúhonnosť, majetkové pomery. Prednosť mali nemajetné vdovy a siroty po legionároch a invalidoch. V žiadnom prípade sa do práce nemohli prijať dvaja príslušníci jednej rodiny. Cieľom vedenia bolo zamestnávať každý rok osvedčených pracovníkov. Táto snaha narážala na odpor pracovníkov Okresnej sprostredkovateľne práce v Leviciach. Každoročne vznikali spory týchto dvoch štátnych inštitúcií. Sprostredkovateľňa práce sa snažila zamestnať v jedinom štátnom podniku v meste čo najviac sociálne odkázaných občanov. Tlak na zamestnávanie v Úrade bol taký veľký, že svedectvá o chudobe pre uchádzačov museli potvrdzovať ešte aj policajné stanice. Pracovať v „tabačke“ bolo pre Levičanov a aj ľudí z okolia veľkou výhrou. Kvôli získaniu miesta sa záujemcovia obracali na prezidenta republiky, legionári na svoje ochranné zväzy, jeden z nich prišiel kvôli tomu na bicykli z Nových Zámok za T. G. Masarykom do Topoľčianok; k prezidentovi ani do práce sa však nedostal.

Ako sa schyľovalo k vojne, začala sa snaha o získanie miesta v Úrade meniť na politický zápas. Na vedenie Úradu sa obracali senátori, poslanci, predstavitelia politických strán v meste, aby protežovali svojich členov. Vedenie podniku bolo v rukách českých občanov, tí museli po rozpade Československej republiky opustiť Levice.

---

<sup>5</sup> ŠAN-PLV, fond Úrad nákupu tabaku Levice, spisy rok 1936.

Areál podniku bol spolu so starými kasárňami použitý pri sústreďovaní židovských občanov z Vrábeľského okresu pred ich odsunom do koncentračných táborov v júni 1944. Počas prechodu frontu v roku 1944 – 45 nebol Úrad v prevádzke, priestory boli uvoľnené pre Červený kríž, bol tu zriadený vojenský lazaret.

Po vojne museli prejsť všetci zamestnanci Úradu preverovaním. Ak chceli naďalej pracovať v podniku, museli získať Osvedčenie o štátnopolitickej spoľahlivosti. Preverovalo sa opäť po februári 1948. V roku 1950 bol zmenený názov Úrad nákupu tabaku na Československý tabakový priemysel, národný podnik. Nový názov mal vyjadrovať zmenu, ktorá nastala v celej spoločnosti.

V roku 1955 boli postavené v areáli ďalšie stavby – sklad č. 3, kotolňa, fermentačné komory a redryng (úprava proti lámavosti tabaku a zvýšenie trvanlivosti). Týmito investíciami nastala zmena v spôsobe sušenia a výroby, zvýšila sa hospodárnosť, zrýchlil sa fermentačný proces a znížila sa pracnosť. V roku 1958 sa postavila prístavba zmäkčovacej stanice pre napájanie kotlov a prístavba strojovne pre fermentačné komory. Zvýšenie produkcie výroby priniesol rok 1968, kedy bola ukončená výstavba novej nákupnej a výrobnéj haly, v ktorej bol umiestnený dvojtunelový redryng a 16 kusov fermentačných komôr, bol vybudovaný dopravný most, spájajúci výrobnú halu s budovou skladu, čím bola zrýchlená preprava a manipulácia pri uskladnení balíkov fermentovaného tabaku. Od decembra 1947 do augusta 1971 bol riaditeľom podniku Gejza Mésároš. V roku 1972 začalo vykurovanie kotolne zemným plynom, čo prispelo k zlepšeniu pracovného prostredia. V závode bola nainštalovaná výrobná linka POLIMEX z Poľska za 30 miliónov korún, postavili sa nové skladové priestory, závodné laboratórium a nákupná hala na tabak. V rokoch 1977 – 1978 v súvislosti s koncentráciou a špecializáciou tabakového priemyslu bol zrušený závod v Nových Zámkoch a pričlenený k Leviciam ako prevádzka. Tu sa skladovali domáce a zahraničné tabaky, zároveň zabezpečovali pestovanie tabaku v jeho obvode a prípravu jutových obalov.

Za dlhé roky existencie podniku prešla veľkými zmenami aj technológia spracovania tabaku. V roku 1935 pri ploche 700 ha tabaku bolo zamestnaných 600, v roku 1978 pri podobnej ploche 95 pracovníkov. Do roku 1955 sa tabak spracovával prírodnou stohovou fermentáciou. Jej podstatou bolo vyvolanie fermentačného procesu samozohrievaním tabaku. Nakúpený tabak sa ukladal do stohov s rozmermi  $8 \times 3 \times 1,8$  m a sledovala sa jeho teplota. Po dosiahnutí teploty 45 – 50 stupňov Celzia sa stoh rozobral, prevetral a znova uložil. Tento proces sa opakoval až do vyfermentovania, väčšinou trikrát. Ukončenie procesu sa zisťovalo degustáciou. V 50. rokoch sa začalo s pestovaním kvalitnejších cigaretovej odrôd. Tieto odrody si vyžadovali aj zmenu technológie spracovania tabaku, preto bol daný do prevádzky v roku 1955 redryng a 8 fermentačných komôr. V 70. rokoch bolo rozhodnuté o koncentrácii výroby fermentovaného tabaku do Levíc. Na rozdiel od predchádzajúcej technológie, kde sa spracovával kytkovaný tabak, po tejto zmene sa spracovával voľný list, ktorý sa vyžiloval (strips). Jeho výhodou bolo, že takto vyrobený tabak sa mohol použiť pri výrobe vyššie tarifovaných cigariet, čo bolo dôležité v čase socializmu, kedy dovoz z nesocialistických krajín ohrozoval devízové hospodárstvo. Za rok sa v Leviciach vyrobilo 3 500 ton fermentovaného tabaku v hodnote 101 miliónov korún v dvojsmennej pre-

vádzke. V 80. rokoch závod nakupoval a spracovával tabak z okresov Levice, Zvolen, Galanta, Nové Zámky, Nitra a čiastočne Komárno, čo predstavovalo 50 % celoštátnej produkcie. Veľká koncentrácia pestovania tabaku v JRD na plochách 40 až 80 ha a výstavba sušiarňi spôsobilá, že podnik nebol schopný vykúpiť v sezóne takéto veľké množstvá, tabak sa skladoval na paletách v závode alebo priamo u pestovateľov.

Levickej závod bol od svojho vzniku orientovaný na spracovávanie prírodne sušených tabakov. V regióne sa pred vojnou pestovali odrody Záhradný, Tiský a Debrecínsky. Po roku 1948 bolo na družstvách postavených 81 sušiarň tabaku, ich výkon sa pohyboval v rozpätí 150 až 220 q za sezónu. V povojnovom období do obvodu podniku patrili okresy Levice, Želiezovce, Vráble, Zlaté Moravce, Šahy, Krupina a Štúrovo, celkom 480 pestovateľov tabaku. Po roku 1968 sa staršie typy sušiarň T – 12 (na tuhé palivo), E – 12 (elektrické) postupne vyradovali z prevádzky, posledná v roku 1981 na JRD Veľký Ďur. Od roku 1974 Československý tabakový priemysel zabezpečil pre JRD a Štátne majetky dovoz sušiarň z Maďarska, v 80. rokoch bolo v obvode podniku 166 sušiarň. Zaostávanie socialistického bloku v technológiách sa prejavilo aj v tejto oblasti, po príklade Maďarska boli aj do Československa dovezené stroje z Kanady, ktoré uľahčovali výsadbu, plečkovanie, postreky aj zber. Priesady sa začali pestovať pod fóliami z dôvodu nedostatku maštalného hnoja. V obvode podniku sa v tomto období pestovalo 25 odrôd tabaku. Najrozšírenejšie boli: Záhradný, Sabolč a Viržinský Zlatý. Hektárové výnosy pred vojnou sa pohybovali od 17 do 19 q/ha a výkupná cena od 5 do 7 Kčs. Po vzniku družstiev, ktoré spočiatku nemali skúsenosti s pestovaním tabaku, poklesli výnosy na 9 – 11 q/ha, cena sa pohybovala od 10 do 15 Kčs. V 70. rokoch boli výnosy 12 – 16 q/ha, nákupná cena bola 25 – 28 Kčs. V roku 1982 bol výnos 19,9 q/ha a cena tabaku 30 až 35 Kčs.<sup>6</sup>

Rok 1989 priniesol zmenu vlastníctva aj tomuto podniku. Privatizácia mala priniesť modernizáciu výroby, nákup nových technológií na zníženie škodlivín v cigaretách. V roku 1993 získala slovenské tabakové fabriky, aj levickú, za 3 mld. korún akciová spoločnosť SIT, ktorej 100% kapitálu vlastnila nemecká firma Reemtsma Hamburg – International. Nemecká firma sa zaviazala k prioritnému odberu tabaku dopestovaného na Slovensku. Od roku 1994 vykonávala nákup tabaku od slovenských pestovateľov firma ARIS TOBACCO. Od roku 1997 má levický podnik gréckeho majiteľa, časť areálu podniku bola predaná a už sa nevyužívala na nákup a spracovanie tabaku. V regióne sa v týchto rokoch pestoval tabak Virginia a Burley. Niektorí dodávatelia, tak ako v minulosti, produkovali aj tabakové osivo. V podniku bolo zamestnaných 120 stálych zamestnancov, v sezóne výkupu sa počet zvyšoval. Do Levíc sa dovážal aj tabak Oriental z Moldavska. V závode sa tabak vykupoval, spracovával, ani v tejto dobe sa tu nevyrábali cigarety.

Zrušenie dotácií na pestovanie tabaku v Európskej únii spôsobilo, že tabak sa úplne prestal pestovať, bez dotácií miestni pestovatelia nedokázali čeliť lacnejším dovozom z južnej Európy či Afriky. Majiteľ podniku sa rozhodol zrušiť levický naj-

---

<sup>6</sup> 1933 – 1983 - 50 rokov závodu Československého tabakového priemyslu v Leviciach. Vydal Československý tabakový priemysel, závod v Leviciach, Levice: Nitrianske tlačiarne, n. p., 1983, s. 10.

severnejší závod. V roku 2007 úplne skončil nákup a spracovanie tabaku v Leviciach. Posledným majiteľom je grécka firma ARIS TOBACCO, s. r. o. Areál podniku je prázdny, niektoré špeciálne stroje boli odvezené do Grécka a Bulharska, ostatná technológia sa postupne rozpredáva. Osud zbytku továrne je zatiaľ nejasný.

## LITERATÚRA

TIŠLIAR, PAVOL, 2011: Náčrt ekonomickej aktivity obyvateľstva Slovenska v medzivojnovom období na základe výsledkov sčítania ľudu. In: Fukasová, Daniela, Fialová, Ivana: Kapitoly z dejín hospodárskeho vývinu Slovenska v medzivojnovom období (1919 – 1939). Vydal SNA Prešov: VMV, 36 s.

1933 – 1983 - 50 rokov závodu Československého tabakového priemyslu v Leviciach. Vydal Československý tabakový priemysel, závod v Leviciach, Levice: Nitrianske tlačiarne, n. p., 1983, 16 s.

## PRAMENE

Štátny archív v Nitre, pobočka Levice, fond Obecný úrad mesta Levice, č. 632/1933.

ŠAN-PLV, fond Obecný úrad mesta Levice, č. 9412/1932.

ŠAN-PLV, fond Okresná sprostredkovateľňa práce Levice, č. 530/1933.

ŠAN-PLV, fond Úrad nákupu tabaku Levice, spisy rok 1936.

## ZOZNAM FOTOGRAFIÍ

**Obr. 1** Posledná rastlina tabaku v Leviciach, z nostalgie ju pestuje jeden z posledných zamestnancov podniku. Foto: J. Bátovská.

**Obr. 2** Prázdne priestory „tabačky“. Foto: J. Bátovská.

**Obr. 3** Označenie múky. Fotoarchív Tekovského múzea v Leviciach.

**Obr. 4** Sklad – súčasný stav. Foto: J. Bátovská.

**Obr. 5** Úzkokoľajná železnica. Zdroj: Zbierka fotografií Štátny archív v Nitre – pobočka Levice (ďalej ŠAN-PLV).

**Obr. 6** Balenie tabaku z Nových Zámkov. Zdroj: Zbierka fotografií ŠAN-PLV.

**Obr. 7** Novostavba Úradu nákupu tabaku v Leviciach. Foto: Archív Csabu Tolnaia.

**Obr. 8** Schodisko. Foto: J. Bátovská.

**Obr. 9** Úradné tlačivo stavby. Zdroj: ŠAN-PLV.

**Obr. 10** Nezamestnaní v Leviciach v roku 1931. Zdroj: ŠAN-PLV.

**Obr. 11** Pestovanie tabaku v Starom Tekove. Zdroj: Zbierka fotografií ŠAN-PLV.

**Obr. 12** Tabak sa šľachtí aj na veľkostatku v Lontove. Zdroj: Zbierka fotografií ŠAN-PLV.

**Obr. 13** Projekt. Zdroj: ŠAN-PLV.

**Obr. 14** Umiestnenie stavby. Zdroj: ŠAN-PLV.

**Obr. 15** Projekt fermentačného skladu. Zdroj: ŠAN-PLV.

**Obr. 16** Tabačiarky v Starom Tekove. Zdroj: Zbierka fotografií ŠAN-PLV.

**Obr. 17** Pozvánka na tanečnú zábavu. Zdroj: ŠAN-PLV.

**Obr. 18** Pečiatka odborovej organizácie. Zdroj: ŠAN-PLV.

**Obr. 19** Príhovor ministra sociálnej starostlivosti. Zdroj: ŠAN-PLV.

**Obr. 20** Najsevernejší závod. Zdroj: propagačný materiál firmy Aris Tobacco.



Obr. 1



Obr. 2



Obr. 3



Obr. 4



Obr. 5



Obr. 6

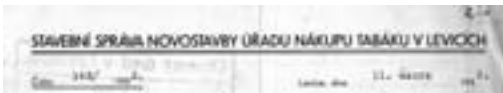


Edna, Dubodževički.

Obr. 7



Obr. 8



Obr. 9

Terajší agrarostredkovateľskí práca pre mesto a okres Levice

č. 1100/1930

Príloha: Vykaz nezávislých  
pre mesto Levice.

7

TYKAS

Polnohospodárskych .....	20
Ladrovci .....	1
Štefani .....	13
Štrajnik .....	1
Klamiár .....	1
Kováč .....	1
Medkovec .....	1
Prohár .....	1
Kolár .....	1
Čalunák .....	1
Parhár .....	1
Obrník .....	1
Krajčí .....	1
Šuš .....	1
Rosenár .....	1
Šupár .....	1
Peňák .....	1
Ševčík .....	1
Ševčík .....	1
Lukáč .....	1
Obrník pomocník .....	1
Štefani .....	1
Peňák .....	1
Medkovec .....	1
Waliár .....	1
<b>Kolejový úhrnos</b> .....	<b>207</b>

Obchod pomocník .....	1
Štefani .....	1
<b>Štrajnik</b> .....	<b>1</b>
Obchod .....	1
Ševčík .....	1
Kováč .....	1
<b>Úhrnos úhrnos</b> .....	<b>4</b>

Štrajnik .....	1
Obchod .....	1
Ševčík .....	1
Kováč .....	1
<b>Úhrnos úhrnos</b> .....	<b>4</b>

Štrajnik .....	1
Obchod .....	1
Ševčík .....	1
Kováč .....	1
<b>Úhrnos úhrnos</b> .....	<b>4</b>

Levičian 27. nov 1930

Obr. 10



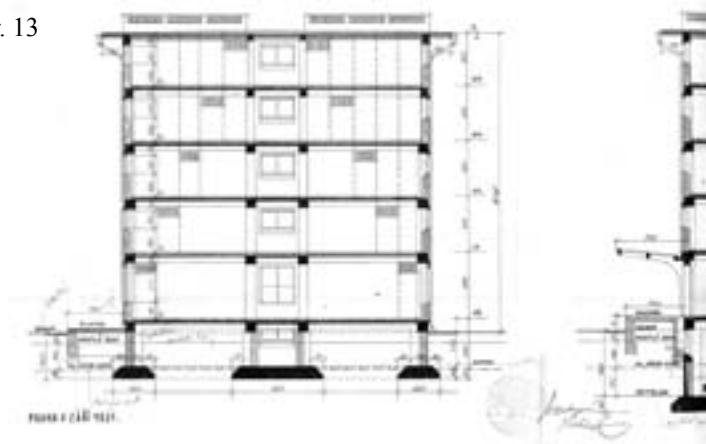
Obr. 11



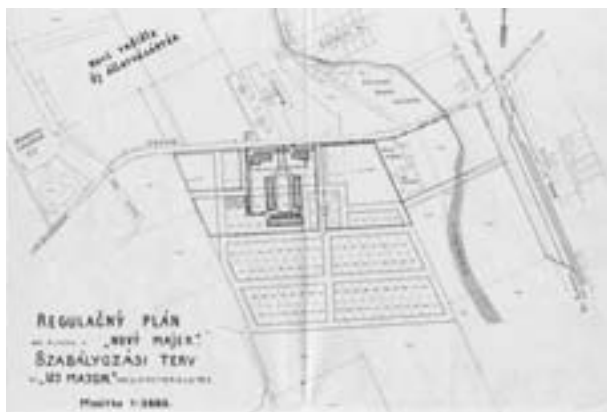
Obr. 12



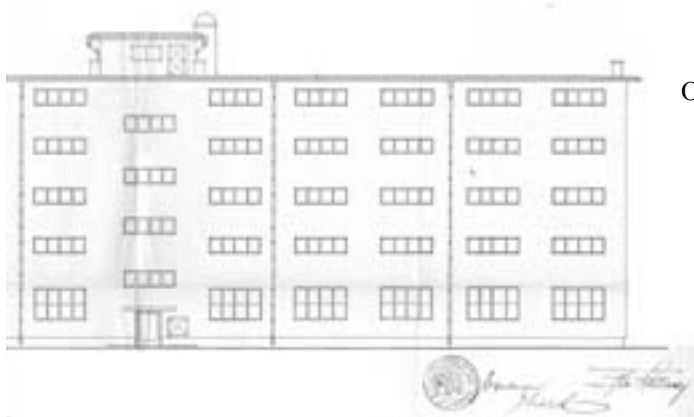
Obr. 13



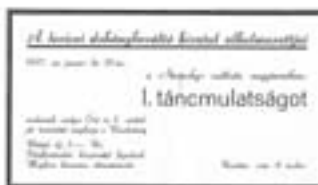
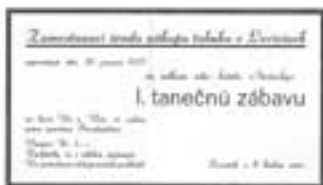
Obr. 14



Obr. 15



Obr. 16



Obr. 17

*Friedermyer*  
z. e. předseda



*Vik. Jony*  
z. e. jednatel

Obr. 18

Obr. 20

*Typografická továrna levice*

9 Prosinec 27. letos 1926.

Milí přátelé,

pro nás máte rozšířit jako každý den  
byl psán a brzo předešlý organizace vstává a předešlý,  
aby byl šel přijít z ústava a se šel. **R E T R O S P E K T**  
a šel **T o v á r n a t a b á k o v e l e v i c e**. Především abychom jako  
všechno bylo v nás a šel jako se našel, šel a šel  
a šel jako nás předešlý, abychom jako všichni  
všechno šel jako nás a šel jako nás předešlý  
šel jako nás.

V předěle

*[Handwritten signature]*

Obr. 19

